



Vill du
också
bidra?

Swisha en valfri summa här:
123 464 45 14

Årsberättelse 2020 med effektrapport



SIDAN

22

15 000 PERSONER

drabbas varje år av cancer till följd av påverkbara riskfaktorer

VAD ÄR EN EFFEKT- RAPPORT?

Alla insamlingsorganisationer som är medlemmar i branschorganisationen Giva Sverige förbinder sig att publicera en effektrapport. Syftet med effektrapporten är tudelat: dels att ha som underlag för styrning och utveckling av verksamheten, dels att visa för givare, medarbetare och övriga intressenter vilken samhällsnytta som uppnås.

Till skillnad från tidigare år producerar vi ingen separat effektrapport för 2020, utan har valt att i stället integrera den i vår årsberättelse. Rapporteringen ger en sammanhängande berättelse som knyter samman de resurser vi har och hur vi använder dessa för att genomföra aktiviteter och prestationer, samt utfall och vilka effekter vårt arbete har lett till.

Vår verksamhet beskrivs i den här årsberättelsen genom sex strategiområden, varav det första uppslaget för respektive område beskriver våra resurser och aktiviteter, medan prestationer beskrivs under respektive avsnitts andra uppslag, samt i förvaltningsberättelse och bilagorna. Utfall och effekt finns framförallt beskrivet på sidorna 1-11.



Omslag: Cancer i äggstockarna, ovarialcancer, är ett område där behovet av forskning är extra stort. Därför gör Cancerfonden nu en särskild satsning på området och Sahar Salehi, kirurg vid Karolinska Universitetssjukhuset och forskare vid Karolinska Institutet, får möjlighet att ägna sig åt forskningen under tre års tid.

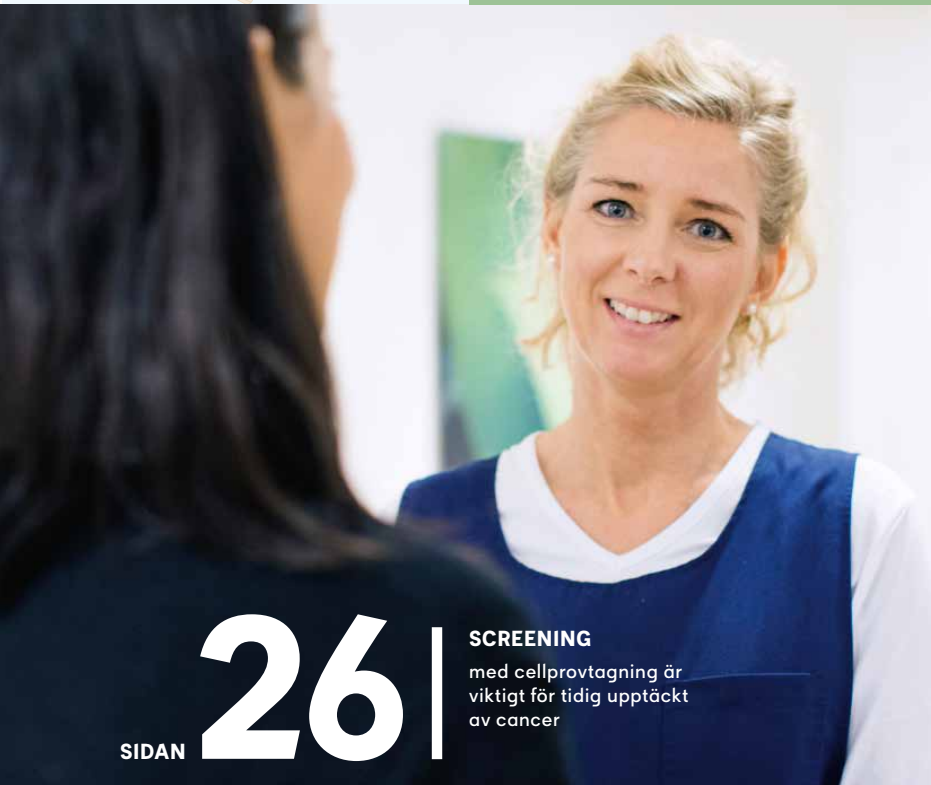
Vi finansierar den främsta forskningen



”

Mycket av senare års cancerforskning har varit inriktad på frågor om kroppens immunförsvar. Dessa forskningssatsningar har genererat viktig grundkunskap om immunsystemet som nu kommer till användning i forskningen om covid-19.

Ulrika Årehed Kågström
Generalsekreterare
Cancerfonden



SIDAN

26

SCREENING

med cellprovtagning är viktigt för tidig upptäckt av cancer

Innehåll

- 2 Viktiga händelser 2020
- 4 Det här är Cancerfonden
- 6 Generalsekreteraren har ordet
- 8 Vi är Cancerfonden
- 10 Framsteg på vägen
- 12 Strategi - Så här arbetar Cancerfonden
- 14 Finansiering
- 18 Forskning
- 22 Prevention
- 26 Påverkan
- 30 Råd och stöd
- 34 Organisation
- 38 Vårt hållbarhetsarbete
- 44 Riskhantering

- 46 Förvaltningsberättelse
- 50 Styrelse
- 51 Ledning
- 52 Finansiell rapport
- 56 Noter
- 63 Underskrifter
- 64 Revisionsberättelse
- 66 Bilaga 1 - Värdepapper
- 69 Bilaga 2 - Forskning och vårdutveckling
- 70 Bilaga 3 - Forskningsprojekt
- 72 Bilaga 4 - Tjänster, planeringsgrupper, stipendier med mera
- 74 Bilaga 5 - Cancerfondens forskningsnämnd
- 75 Bilaga 5 - Bedömningsgrupper 2020-2021
- 76 Bilaga 5 - Forskningsnämndens prioriteringskommittéer 2020
- 78 Kontakta oss

Viktiga händelser under 2020

Covid-19

Cancervården klarade Covid-trycket

Coronapandemin har satt svensk sjukvård under en aldrig tidigare upplevd press. Därför fick det internationella konsultföretaget EY uppdraget av Cancerfonden att ta fram en rapport om hur cancervården klarat att hantera Coronakrisen. Granskning visar att svensk cancervård lyckats ställa om under extrema förutsättningar, men Cancerfonden följer utvecklingen. Pausade screeningar och färre besök i primärvården innebär en risk att upptäckt av cancer försenats och att en vårdskuld byggs upp.

Finansiering

Rekordhög verksamhetsintäkter

Under 2020 uppgick våra verksamhetsintäkter till 875 miljoner kronor, vilket är det högsta beloppet någonsin. 96 procent av detta består av olika former av insamlade medel - av vilka gåvor från allmänheten utgör drygt 80 procent. Gåvor genom företagssamarbeten fortsätter att öka och uppgick 2020 till 146 miljoner kronor.

Forskning

Miljoner till cancerforskning

Under 2020 fattade Cancerfonden beslut om att dela ut 801 miljoner kronor till de

främsta forskningsprojekten och nya forskartjänster. Elva lärosäten delade på pengarna med Karolinska Institutet i spetsen som fick hela 290 miljoner kronor. Därefter följer Lunds universitet med 131 miljoner och Uppsala universitet med 107 miljoner.

Prevention

För många avstår från screening

Varje år avlider 150 kvinnor i Sverige av livmoderhalscancer. Men så behöver det inte vara. Beräkningar, som vi presenterade i rapporten Vi kan utrota livmoderhalscancer, visar att om fler unga vaccineras skulle det virus som orsakar livmoderhalscancer kunna utrotas inom en femårsperiod. Samtidigt är det för många kvinnor som inte går på screeningen för att upptäcka cellförändringar i tid. 2020 var det tre av tio som inte hörsammade sin kallelse till gynekologisk cellprovtagning.

Påverkan

Läskatt - en god idé

Vårt förslag om en skatt på sockersötade drycker fick stort genomslag såväl i media som i den politiska diskussionen. En undersökning från Cancerfonden visar att det är stor skillnad i innehållet av socker i populära läskedrycker mellan olika länder i Europa.

Svensk läsk hör till den sötaste. Forskning visar samtidigt att sockersötade drycker har tydlig koppling till övervikt och fetma. En läskatt är ett av flera nödvändiga steg för att bromsa överviktstrenden.

Råd och stöd

Tid att lyssna under pandemin

Under första halvåret 2020 handlade i stort sett samtliga samtal till Cancerlinjen om covid-19. Många som drabbats av cancer har påverkats av pandemin, inte minst av den oro som det innebär att vara i riskgruppen. Den som ringer till Cancerlinjen har fått svar på sina frågor - och kunnat få prata ut om sin oro.

Organisation

Säkert arbete under pandemin

Pandemin innebär också stora förändringar i vårt sätt att arbeta. Sedan tidigare har vi tagit fram moderna IT-lösningar för att våra medarbetare ska kunna arbeta effektivt och flexibelt. Dessa lösningar har också varit en förutsättning för att vi trots pandemin har kunnat fortsätta med att arbeta för att bekämpa cancer - om än på distans.



1,6

miljoner visningar hade
vår julfilm på Instagram

Det här är Cancerfonden

Cancerfondens vision är att besegra cancer. Genom att finansiera den främsta forskningen, sprida kunskap om cancer och påverka beslutsfattare, arbetar vi för att färre ska drabbas och fler ska överleva cancer.

Cancerfonden är en fristående, ideell organisation utan statligt stöd. Vårt arbete är helt beroende av testamenten och gåvor från privatpersoner och företag.

Forskningsfinansiering

Vi är en av de största finansiärerna av svensk cancerforskning. Sedan 1951 har vi bidragit med drygt 12 miljarder kronor till de främsta forskningsprojekten i Sverige. Många av de förbättringar vi ser i dag, såsom effektivare diagnostik- och behandlingsmetoder, är resultat av forskning som inleddes för flera decennier sedan. För att våra barn och barnbarn ska få ta del av ytterligare framsteg måste vi som lever i dag se till att forskningen har de resurser som krävs.

Kunskapsspridning

Tre av tio cancerfall kan förebyggas genom livsstilsförändringar. En viktig uppgift är därför att höja kunskapen om att hälsosamma levnadsvanor kan minska risken att drabbas.

Genom kunskapsspridning vill vi också stärka patienter och närstående. De flesta mår bättre, känner sig tryggare och kan lättare navigera inom sjukvården om de har kunskap om cancer och hur den behandlas.

Påverkansarbete

Varje år får över 65 000 personer i Sverige cancer. För att ge dem bättre villkor – och för att färre ska drabbas och fler ska överleva – arbetar vi med påverkansarbete och opinionsbildning. Vi pekar ut brister och behov samt visar på möjliga lösningar, i syfte att bidra till förbättringar inom cancerprevention, cancervård och cancerforskning.

”

Vårt uppdrag och vår vision är att besegra cancer och när delar av Sverige stängt ned så har cancer inte tagit någon paus. Alldeles oavsett covid-19 dör årligen fler än 20 000 personer av cancer i Sverige.

Ulrika Årehed Kågström
Generalsekreterare
Cancerfonden

1951

Cancerfonden grundas för att stärka svensk cancerforskning samt informera om cancersjukdomar och behandling

12 mdkr

Utdelat sedan starten till svensk cancerforskning

582

Forskningsprojekt finansierades av Cancerfonden under 2020

Cancerfondens inriktningsmål

- » Fler botas eller kan leva ett långt liv med god livskvalitet
- » God, effektiv och jämlik cancervård
- » Minska cancerfallen genom hälsosamma levnadsvanor
- » Rökfritt Sverige
- » Dela ut en miljard årligen till forskning



General- sekreteraren har ordet

2020 var inte som något annat år. Covid-19 lamslog en hel värld och är självklart också den enskilt största faktor som påverkade Cancerfondens verksamhet under året.

Hittills har vi i Sverige klarat oss relativt väl sett till ekonomiska och sociala konsekvenser. Men mina tankar är hos alla dem som förlorat nära och kära i en sjukdom som för flertalet var okänd när vi trädde in i det nya året. Vi har inte heller varit förskonade från ökad arbetslöshet, uppskjuten vård och social isolering.

Att givarviljan och engagemanget hos alla de privatpersoner och företag som väljer att stödja Cancerfonden har stått emot dessa svåra utmaningar gör mig både tacksam och stolt. Få kunde, under vårens nedstängningar, ana att vi vid årsskiftet skulle stå starkare jämfört med föregående år. Med intäkter på hela 875 miljoner kronor har Cancerfonden kunnat ta beslut om att dela ut 801 miljoner kronor till den svenska cancerforskningen, en nivå som vi tidigare aldrig kommit upp till.

Vår organisation klarade stresstesten

Cancerfonden hade redan innan pandemin byggt upp en organisation som snabbt

skulle kunna anpassa sig till hastiga förändringar. Pandemin har varit en ovälkommen stresstest som visar att vi är en organisation som klarar exceptionella utmaningar.

Lyckosamt, under de omständigheter som varit, är exempelvis implementeringen av ett målstyrt arbetssätt med digitala verktyg och ett nytt aktivitetsbaserat kontor. Eftersom kontoret är anpassat för ett flexibelt arbetssätt kunde det under våren snabbt tömmas för hemarbete, utan märkbart effektivitetstapp. Med detta sagt - hemarbete fungerar bättre för vissa än för andra. Covid-19-året har tydliggjort hur viktig den fysiska arbetsgemenskapen är.

Cancervården lyckades ställa om

Hur har då den starka belastningen i sjukvården påverkat livsnödvändig cancervård? För att få svar på detta genomförde Cancerfonden under våren en granskning tillsammans med internationella revisions- och konsultfirman EY. Lyckligtvis konstaterar rapporten att cancervården, under en

period av aldrig tidigare skådad press, ändå lyckades ställa om utan några större konsekvenser för den medicinska kvaliteten eller effekten. Men pausade screeningar och färre besök i primärvården innebär även fortsättningsvis risk att upptäckt av cancer försenas och att vårdskulden växer. Vi kommer därför följa upp detta arbete när pandemin nu gått in i en andra och tredje våg.

Kopplat till att covid-19 tar resurser från i princip alla samhällsutmaningar är det viktigare än någonsin, för mig och mina medarbetare, att bidra till att Cancerfonden inte förlorar riktning. Vårt uppdrag och vår vision är att besegra cancer och när delar av Sverige stängt ned så har cancer inte tagit någon paus. Alldeles oavsett covid-19 dör årligen fler än 20 000 personer av cancer i Sverige.

Bidrog till forskning om covid-19

Men ska jag se något positivt med detta virus är det att det påminner om forskning-

ens kraft. På mindre än ett år har vi fått fram väl fungerande vacciner som räddat liv. Och olika typer av forskning korsbefruktar varandra. Mycket av senare års cancerforskning har exempelvis varit inriktad på frågor om kroppens immunförsvar. Dessa forsknings-satsningar har genererat viktig grundkunskap om immunsystemet som nu kommer till användning i forskningen om covid-19.

Och ska vi besegra cancer krävs det, precis som i kampen mot covid-19, internationellt samarbete. Inte minst den europeiska cancersjukvården står inför stora utmaningar med otillräckliga ekonomiska resurser för att svara mot de behov och utmaningar som växer snabbt.

I en gemensam plan presenterade därför Cancerfonden i augusti, tillsammans med European Academy of Cancer Sciences och cancerorganisationer från femton europeiska länder, rekommendationer för internationellt koordinerad forskning kring cancer. Rekommendationerna riktar till styrelsen för EU:s satsning Cancer Mission.

Stort tack, till alla som bidragit

Avslutningsvis, vill jag från djupet av mitt hjärta tacka alla er som i denna svåra tid bidragit till Cancerfondens bästa resultat någonsin. Kanske är det till och med så att allt det svåra som hänt under detta år medverkat till att föra oss lite närmare varandra?

Ulrika Årehed Kågström
Generalsekreterare Cancerfonden



Vi är Cancerfonden

Cancerfonden har 82 anställda, men vi är många fler som engagerar oss för att bekämpa cancer. Här presenterar vi ett antal personer som på olika sätt gör fina insatser.

”Mitt eget första stora forskningsresultat”



» **DEN RÖDA TRÅDEN** i min forskning har varit familjer där flera nära släktingar insjuknat i malignt melanom. Jag har studerat en ärftlig mutation i en gen som heter CD-KN2A. Med hjälp av svenska nationella register började jag undersöka familjer med den här mutationen och såg att de förutom malignt melanom och bukspottkörtelcancer, även hade problem med cancer i munhålan, svalg, struphuvud, matstrupe, magsäck och lungor. Detta hade inte beskrivits förut.

Merparten av de som utvecklat de här cancerformerna hade rökt. Det var något av ett heureka moment för mig.

De drabbade har sedan länge fått noggrann information om att de löper ökad risk att drabbas av hudcancer och därför måste akta sig för solen. Min forskning visade att vi också måste gå ut med information till dem om vikten att avstå från rökning helt och hållet. Det här var en del av mitt avhandlingsarbete och mitt första stora egna forskningsresultat.

Hildur Helgadóttir är överläkare inom onkologi vid Karolinska sjukhuset i Solna och hennes forskning stöttades av Cancerfonden med tre forskarmånader per år, 2018-2020.

”Forskningen har kommit långt”

» **JAG VILL BIDRA** med min lilla del och hoppas att på det sättet kunna vara delaktig i att forskningen går framåt. Forskningen har ju kommit långt sedan exempelvis 1954 då min mamma fick bröstcancer och bland annat behandlades med strålning, vilket gav henne bestående skador. När hon fick lungcancer 1986 opererades hon. I dag används immunterapi, vilket hade kunnat förlänga hennes liv. Vi behöver alla hjälpas åt att bidra, efter vår förmåga, till mer forskning så att utvecklingen går framåt.

Eva Wallin bor i Eskilstuna och är en av Cancerfondens månadsgivare.



”Hitta en form av rörelse som passar”



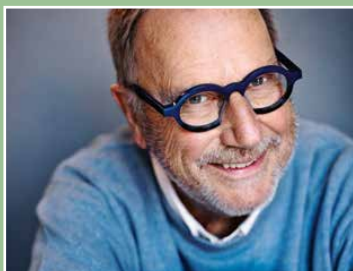
Olivia Schough,
Ambassadör för Cancerfonden

» **NÄR FOTBOLLSSPELAREN** Olivia Schough var 17 år förlorade hon sin mamma i ärftlig bröstcancer och bär själv på den gen som medför en ökad risk att drabbas av cancer. Olivia är ny ambassadör för Cancerfonden.

Hon vill inspirera fler att röra sig i sin vardag och hoppas att fler ska inse hur välgörande motion kan vara.

- Träning måste inte vara jobbigt och tråkigt. Jag hoppas att alla kan hitta någon form som passar in i deras liv. Exempelvis genom att kanske bara ta en promenad eller göra enklare övningar hemma, säger Olivia.

- Jag är jätteglad att få vara en del av Cancerfondens viktiga arbete. Som ambassadör hoppas jag kunna bidra till att fler lär sig mer om sjukdomen och påminna om hur viktigt det är att fortsätta arbetet för att forskningen ska få de medel som behövs, säger Olivia.



Sven Melander,
Ambassadör för Cancerfonden

Träna med Sven

» **FÖR ETT PAR ÅR SEDAN** drabbades jag av cancer och jag måste säga att det har varit väldigt svårt att komma tillbaka i fysisk form igen. Nu tänkte jag att jag skulle göra ett allvarligt försök, säger Sven Melander.

Tillsammans med Micael Dahlen tränade Sven under hösten 2020 för att komma i fysisk trim. Det går att följa hans träning på Facebook.se - sök efter Träna med Sven!



”Jag stöttar de drabbade”

» **DET BÖRJAR NÄSTAN** alltid med en medicinsk fråga, men snabbt kommer vi in på relationer och familjfrågor. Den vanligaste frågan är av typen ”Hur kan jag stötta min mamma som har fått ett cancerbesked?”.

Det är så tillfredsställande när jag kan stötta cancerpatienter och närstående. Att jag kan svara på frågor eller förklara saker som de egentligen redan har hört från läkarna. Vi kan prata om det en gång till och förklara det i lugn och ro. Sedan hör jag dem tacka och säga att det var första gången som någon har haft tid att lyssna.”

Helena Torsler Andersson är en av dem som svarar i Cancerlinjen.

”Sången skrev sig själv”

» **ALLA KÄNNER NÅGON** som drabbats av cancer, i mitt fall var det min farmor Elsie som gick bort alldeles för tidigt, säger Thomas Stenström som skrev ledmotivet till 2020 års julfilm: ”Ser du månen där du är ikväll?”.

- Den här låten skrev sig själv, jag behövde bara plocka ner den och spela in den, det känns som om den har varit där ett tag och bara väntat på rätt tillfälle.

All royalty för låten, som är en tolkning av ”Auld lang syne”, går oavkortat till Cancerfonden under kampanjperioden.

Thomas Stenström, artist och låtskrivare



Cancerfonden

– framsteg på vägen

2021 är det 70 år sedan Cancerfonden grundades av hemmafrun Ebba Andersson och herrekiperingsdirektören Morri Nidén som båda var cancerdrabbade. Under dessa år har väldigt stora framsteg gjorts inom forskningen och genom politiska beslut.



1950-TALET

- Forskare lyckas koppla tobaksrökning till cancer.
- Inrättandet av cancerregistret hos Socialstyrelsen 1958 har gjort det möjligt för forskning kring cancersjukdomars uppkomst och utbredning.



1970-TALET

- Nya cytostatika utvecklas som i kombination med strålbehandling ger effektivare cancerbehandling.
- Det första hormonella läkemedlet mot bröstcancer börjar användas.
- Den första benmärgstransplantationen mot akut leukemi utförs.



1990-TALET

- Målsökande behandling utvecklas, där specifika antikroppar används vid behandling mot olika slags cancer.

1951

1960

1970

1980

1990



1960-TALET

- Hodgkins lymfom, en form av blodcancer, blir möjlig att bota.
- I Sverige införs screening av livmoderhalscancer stegvis mellan 1966 och 1977. Sedan screening för livmoderhalscancer infördes har andelen kvinnor som avlider i sjukdomen halverats.



1980-TALET

- Socialstyrelsen kommer med allmänna råd om regelbunden mammografiscreening.
- Forskare visar att proteinet PSA, som går att mäta i blodet, kan vara en markör för prostatacancer.
- Bröstcancerscreening infördes successivt under mitten-sent 80-tal. Regelbunden screening med mammografi minskar risken att avlida i bröstcancer med mellan 16 och 25 procent.



2000

- Ett utkast av människans hela arvs massa tillkännages år 2000 och information om tumörcellers arvs massa samlas i en speciell databas.
- Immunterapi blir en alltmer framgångsrik behandlingsform. På olika sätt stimuleras kroppens eget immunsystem att angripa cancer celler.
- Inrättandet av kvalitetsregister för ett flertal cancersjukdomar.

2000



2008

- Tarmcancerscreening infördes 2008/2009 i region Stockholm/Gotland och planeras att införas successivt i övriga regioner. Fullt utbyggt kommer det att spara 300 människoliv per år.

2010

- Beslut om att avsätta medel för inrättandet av ett regionalt cancercentrum i varje sjukvårdsregion (RCC).

2010

2014

- EU beslutar om direktiv för tobaksprodukter, bland annat om varningsbilder och text på 65 procent av fram- och baksidan på cigarettpaketet.

2016

- SVF, standardiserade vårdförlopp, för att minska ledtider och få en mer jämlik vård inrättades. Finns i dag för 31 cancerdiagnoser.



2018

- Nobelpriset i medicin går till James Allison och Tasuku Honjo, som upptäckt och utvecklat ett slags immunterapi som gett mycket goda resultat för patienter.
- Förbud att sola i solarium för personer under 18 år.

2020



2005

- Förbud att röka på restauranger och krogar, främsta anledningen till förbudet är att skydda människor från passiv rökning.

2009

- Sverige fick sin första nationella cancerplan med syfte att så långt möjligt förhindra insjuknande och död i cancer samt att förbättra kvaliteten i omhändertagandet av patienter som drabbats av cancer.



2012

- Vaccin mot humant papillomvirus, HPV, införlivas i det svenska barnvaccinationsprogrammet. Flickor i årskurs 5-6 började vaccineras 2012 för att minska risken för livmoderhalscancer.

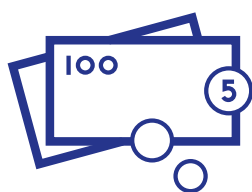


2019

- Vaccinering mot HPV beslutades även för pojkar och i årskurs 5-6 erbjuds vaccination från hösten 2020.
- Förbud att röka på allmänna platser gäller nu även uteserveringar och allmänna platser som badplatser, lekplatser, hållplatser och idrottsplatser.

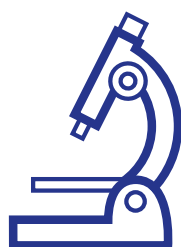
Så här arbetar Cancerfonden

Cancerfonden är en fristående ideell organisation utan statligt stöd. Vårt arbete är helt beroende av det starka engagemang som privatpersoner och företag visar i form av testamenten, gåvor samt alla de insamlingar som genomförs runt om i landet.



Finansiering

Vi samlar in pengar för att rädda liv



Forskning

Vi stödjer framstående forskning



Prevention

Vi sprider kunskap om hur cancer kan förebyggas



>> DAGENS FORSKNING är morgondagens vård. I dag överlever två av tre som drabbas av cancer och forskningen gör det möjligt att hela tiden hitta nya metoder i form av bättre behandlingar och nya mediciner för de som drabbas av cancer.

Varje år får över 65 000 personer i Sverige ett cancerbesked. För att ge dem bättre villkor – och för att färre ska drabbas och fler ska överleva – arbetar vi med påverkansarbete genom direkt kontakt med beslutsfattare men också genom opinionsbildning.

En tredjedel av all cancer kan förebyggas. Detta förutsätter såväl övergripande insatser på samhällsnivå som insatser på individnivå. Viktiga uppgifter för Cancerfonden är därför att verka för en kraftfull folkhälsopolitik, men också att sprida kunskap om hur var och en, genom kloka livsstilsval, kan minska risken att drabbas.

Cancerbeskedet kan förändra vardagen både för den som är sjuk och för dem som står nära. Cancerlinjen finns tillgänglig när människor behöver råd och stöd.

För Cancerfonden är det viktigt att skapa en hållbar organisation med kompetenta och engagerade medarbetare.



Påverkan

Vi driver cancerfrågan



Råd och stöd

Vi erbjuder stöd och information om cancer



Organisation

Vi utvecklar oss som vill besegra cancer



Vi samlar in pengar för att bekämpa cancer

Cancerfondens långsiktiga mål är att dela ut en miljard kronor om året till cancerforskningen. Vi närmar oss målet, sedan 2010 har de insamlade medlen årligen ökat, men det har också utmaningarna gjort.

Inte minst skapar digitaliseringen av samhället nya givarbeteenden. Med tanke på att stora delar av 2020 också färgats av en global pandemi som påverkat förutsättningarna för Cancerfondens arbete är vi oerhört stolta över årets insamlingsresultat, det bästa i Cancerfondens snart 70-åriga historia.

I vår insamlingsstrategi strävar vi efter att förena engagemangen inom privat insamling respektive våra företagssamarbeten. Det första steget var att studera hur konsumentbeteenden förändras och ett resultat av det arbetet var utvecklingen av våra strategiska företagssamarbeten. Genom dessa samarbeten breddar vi basen för vår kommunikation med våra samarbetspartners kunder.

Stort fokus på digitala lösningar

I vårt utvecklingsarbete ligger stort fokus på att komplettera etablerade metoder med digitala erbjudanden. Vi utvecklar metoder som innebär att vi utgår ifrån givarnas

intresse och beteenden när de besöker vår eller våra samarbetspartners webb. Genom strategiska företagssamarbeten kan vi skraddarsy digitala och automatiserade lösningar.

Utgångspunkten är att komplettera egna kanaler med den räckvidd som vi når genom företagssamarbeten. Kunder hos exempelvis Interflora och Lindex kan runda upp summan på det de köper, när de betalar i kassan. Vi har även tagit fram en motsvarande lösning tillsammans med Klarna för onlineköp. I samband med Cancergalan kunde vi kommunicera direkt med Resursbanks kunder för att rekrytera fler månadsgivare. Tillsammans med investmentbolaget Wellstreet har vi ett samarbete kring kassasystem som gör att kunderna till ett trettiotal uppstarts företag kommer att kunna skänka pengar till Cancerfonden. Samtliga dessa lösningar bygger på att våra partners får ta del av Cancerfondens starka varumärke.

Skalar upp det som fungerar

Några av våra systerorganisationer i andra länder, som kan vara beroende av butiksförsäljning och aktiviteter på stan, har under pandemin drabbats av stora minskningar av insamlade medel. Kombinationen av vår satsning på digitalisering och våra traditionella insamlingsformer, med testamentsgåvor, månadsgivare, minnesgåvor och företagssamarbeten som bas, gjorde att vi inte drabbades fullt så allvarligt av de konsekvenser av pandemin som beskrivs ovan.

Rekrytering av digital kompetens

En av förutsättningarna för utvecklingen av vår digitala insamlingsverksamhet är, sen tidigare, framgångsrik rekrytering av digital kompetens. Införandet av agila arbetssätt innebär dessutom att vi utvecklar produkter och processer genom att tänka stort, men starta smått. Utvecklingen är datadriven och bygger på att vi testar och skalar upp det som fungerar.

Tillsammans mot cancer



**Vill du
också
bidra?**

Swisha en valfri summa här:
123 464 45 14



Rosa Bandet



Hittills en miljard till cancerforskningen

» **SYSTRARNA JOHANNA OCH KLARA SÖDERKVIST** är världsstjärnorna bakom First Aid Kit. De var också skaparna av 2020 års rosa band. Deras retrorosa band hedrade en älskad närstående som höll på att gå bort i cancer.

- När vi fick frågan höll Lena, vår morbrors fru, precis på att gå bort, vilket fick det att kännas väldigt angeläget. Vi ville verkligen göra något för att hedra henne, berättade Klara vid lanseringen.

Maktlösheten inför cancer spelade en avgörande roll när de tackade ja till designuppdraget.

- Jag vet inte om vi hade gjort det annars, om vi inte hade haft någon relation till cancer själva, tillade Johanna.

Deras rosa band är tillverkat i manchester i en milt retrorosa färg. De sa själva att designen var vintage 70-tal och att den verkligen känns som First Aid Kit.

Under 2020 års Rosa Bandet-kampanj såldes totalt runt 700 000 band och armband. 18 företag deltog i kampanjen genom att sälja rosa varor där en del av intäkterna gick till insamlingen. Totalt samlades fantastiska 89 miljoner kronor in under oktober. Därmed har Cancerfondens Rosa Bandet-kampanj sedan 2003 samlat in 1 038 miljoner kronor.



Testamente som gör gott

» **VI HAR INGA BARN**, vi har god ekonomi och kom fram till att vi ville testamentera våra pengar till något som gagnar andra.”

Rigmor Andersson och hennes sambo Ingvar Nilsson har skrivit in Cancerfonden i testamentet. På cancerfonden.se/testamente får du tips om hur man skriver ett giltigt testamente.

Pandemin och insamlingen

» **PANDEMIL HAR PÅVERKAT** oss på många olika sätt. Många av de aktiviteter som vi hade planerat blev inställda. Å andra sidan innebar pandemin att allmänhetens intresse för viktig forskning ökade. Om vi jämför med våra systerorganisationer i andra länder som inte är lika digitalt orienterade som vi, så har de tappat 30-40 procent av sina insamlade medel då allmänheten inte besöker butiker i samma utsträckning som tidigare.

Satsning på att nå fler Framtidskämpar

» **UNDER VÅREN 2020** lanserade vi kampanjkonceptet Framtidskämpe för att öka antalet månadsgivare. Vi hade planerat att genomföra ett pilotprojekt under året, men pandemin gjorde att det inte gick att fullfölja. Vår ambition är att testa det under 2021 i ett antal Ica-butiker i Stockholmsregionen för att sedan successivt utökas och bedrivs i landets större och medelstora städer.

En annan ny och viktig målgrupp är våra partnerföretags anställda. Ett företag som till exempel är engagerat i Rosa Bandet har sannolikt många anställda som är intresserade av att bli månadsgivare eller engagera sig på annat sätt i cancerfrågan. Dessa är viktiga att nå.



Bunkerbidrag

» **UNDER 2020** deltog 40 klubbar i tävlingen Ett slag där golfspelare samlar in pengar till Cancerfonden. Åre golfklubb har varit med i många år och låter alla startavgifter gå till cancerforskning. Som en extra krydda har klubben infört böter.

– Varje deltagare som hamnar i banans bunkrar eller vattenhinder får böta. Det är ett ganska roligt inslag och alla vet ju att pengarna går till ett bra ändamål, säger Jahn Thelin, klubb- och banchef på Åre Golfklubb.

Under året samlades drygt 800 000 in under Ett slag och Vara-Bjertorp Golfklubb var den klubb som samlade in mest pengar 142 000 kronor. Totalt har Ett slag bidragit med 41 miljoner kronor.



69 | miljoner kronor samlades in under Cancergalan 2020

Tillsammans mot cancer

» **UNDER TILLSAMMANS MOT CANCER-GALAN 2020** samlades det in 69 miljoner kronor till Cancerfonden och svensk cancerforskning. De nya månadsgivarna motsvarade hundratusentals nya forskningstimmar.

Galan direktsändes från Annexet i Stockholm under ledning av Soraya Lavasani och Bengt Magnusson. På scen uppträdde bland andra Jill Johnson, Smith and Thell och Måns Zelmerlöw. Marie Fredriksson hyllades med ett vackert uppträdande av Moto Boy och Jennie Abrahamson med låten Sparvöga.



Vi stödjer framstående forskning

Cancerforskningen och vården har utvecklats snabbt de senaste åren. Det är alltid svårt att i förhand säga när nya framsteg kommer och vad de kommer att bestå av, men den forskning vi finansierar idag räddar liv i morgon.

Immunterapi är ett område som vi har stora förhoppningar på. Området innebar 2013 ett genombrott i behandlingen av malignt melanom i avancerat stadium. Den relativa överlevnaden som tidigare låg på under 10 procent ligger idag på cirka 50 procent. Vi står inför en positiv utveckling också inom andra områden. Kombinationen av immunterapi och precisionsmedicin kan inom tio år öka överlevnaden för dem som drabbas av lungcancer och njurcancer med hela tio procentenheter.

Effekten av immunterapi är stor inom vissa cancertyper, men har samtidigt inte visat sig ha någon större effekt inom andra typer av cancer som prostata- och bröstcancer. Det understryker betydelsen av en bred ansats i finansieringen av cancerforskning.

Bland andra cancerbehandlingar har vi en tydlig vision om att screeningen inom prostatacancer om fem till tio år ska kunna leda till stora framsteg. Det pågår intensiv forskning kring genetik och andra riskfaktorer som biomarkörer. I kombination med PSA-screening, kommer detta att göra det möjligt att ställa diagnoser – tidigare i sjukdomsförloppet och även rikta in behandlingen på rätt sätt.

Fem forskningsområden dominerar

De fem forskningsområden som vi får flest ansökningar inom och som vi också ger

mest anslag, är bröst-, blod-, prostata- och tjocktarmscancer samt hjärntumörer. Sett i relation till vår totala forskningsfinansiering får vart och ett av dessa områden ungefär 10–15 procent av anslagen. Forskningsfinansierare i hela världen fördelar sina resurser på liknande sätt – bröstcancer och olika typer av blodcancer får överallt mest finansiering. En bidragande orsak är att dessa områden har varit framgångsrika och bildat positiva utvecklingsspiraler: Det är lätt att få fram provmaterial att forska på, cellerna är lätta att odla och det har gått snabbt att få fram ny kunskap och behandlingar som sjukdomen har svarat väl på. Att allt fler skickliga forskare attraherats till fältet och att stora satsningar gjorts förklarar att överlevnaden i exempelvis bröstcancer nu närmar sig 90 procent i Sverige.

Extra insatser inom eftersatta områden

Cancerfonden har samtidigt ett program för att stimulera forskning inom eftersatta områden – ett område i taget. Lung- respektive bukspottskörtelscancer är områden som på grund av hög dödlighet haft extra anslag med satsningar på unga forskare. Under 2020 har programmets fokus legat på äggstockscancer och under 2021 planeras satsningar på ytterligare forskningsområden. Ett forskningsområde som har rönt stort intresse i årets ansökningar är före-

komsten av fritt DNA i blodet och hur det kan utnyttjas som biomarkör. När cancer-tumörer växer frigörs det arvsmassa från dem, vilket kan upptäckas i blodet med samma metod som används för att identifiera coronaviruset i prover från svalget. Detta kan användas för att diagnosticera cancer i ett tidigt skede. Metoden kan också följa upp behandlingar så att uppkomsten av eventuella nya tumörer kan identifieras. Ytterligare insatser sker inom ramen för Cancerfondens tillfälliga satsning Utökad stöd. Här kan ett distinkt forskningsområde som snabbt kan ge resultat få upp till 5 miljoner kronor årligen i tre år. Totalt har vi bifallit fyrtio sådana ansökningar de senaste tre åren.

Vår roll i forskningslandskapet

Vår forskning bedrivs i ett landskap med flera finansierare och intressenter. Läkemedelsföretag kan vidareutveckla våra resultat och staten står bakom de universitet och högskolor där forskningen bedrivs. Dessutom finns andra organisationer och stiftelser som bidrar med finansiering.

Ett exempel är Wallenbergsstiftelsen som finansierar långsiktig forskningsinfrastruktur som till exempel SciLifeLab, den nationella satsningen på life science.



801

miljoner kronor avsattes
till cancerforskningen



Årets cancerforskare

Sophia Zackrisson

» **ÅRETS CANCERFORSKARE PRISADES** för utvecklingen av AI-lösningar. Idag erbjuds alla kvinnor i Sverige i åldrarna 40-74 år screening med mammografi. Cirka 60 procent av alla bröstcancerfall upptäcks inom screeningprogrammet. Men ju tidigare och ju mer exakt diagnos, desto fler överlever.

Sophia Zackrisson blev Årets cancerforskare 2020 för att hon och hennes team använder AI och 3D-mammografi för att utveckla nya metoder för diagnostik och bröstcancerscreening. Bland annat tränas algoritmer till att granska mammografibilder.

- Jag är oerhört glad och hedrad över priset och det är en uppmuntran till hela min forskargrupp att vi ska fortsätta jobba för det vi tror på - patientnära forskning med bilddiagnostik i centrum där tekniken samverkar med människan på bästa sätt för att kunna upptäcka bröstcancer i tid, sade Sophia.

Sophia Zackrisson är överläkare och docent vid Skånes universitetssjukhus i Malmö samt universitetslektor i diagnostisk radiologi vid Lunds universitet.

Nobelpris #1

» **ÅRETS NOBELPRIS** i fysiologi eller medicin belönade upptäckten av hepatit c-virus, HCV. Det smittar via blod, exempelvis vid blodtransfusioner och kan ge kronisk lever sjukdom, hepatit, som med tiden kan leda till levercancer.

Upptäckten, gjord av pristagarna Harvey Alter, Michael Houghton och Charles Rice, lade grunden till att det i dag finns effektiv behandling som botar drygt 90 procent av dem som behandlas för hepatit c.



Ett DNA-vaccin mot covid-19?

» **MATTI SÄLLBERG, PROFESSOR** i biomedicinsk analys vid Karolinska institutet, arbetar med att ta fram ett vaccin mot levercancer och har haft stöd från Cancerfonden i snart 20 år. Under året engagerade han sig i ett projekt som fått 30 miljoner kronor från EU för att utveckla ett DNA-vaccin mot den infektion som ger covid-19.

Idén är att använda en bit arvs massa som mall för de proteiner som man vill att vaccinet ska bestå av. På plats i cellen produceras ett så kallat antigen, alltså den del som immunsystemet ska känna igen och reagera mot. Kroppens egna celler blir helt enkelt vaccinfabriker.

- Vi samarbetar med ett företag som har utvecklat teknik som redan finns 150 sjukhus i Europa. Det innebär att det snabbt går att sätta igång med vaccination om ett DNA-vaccin visar sig fungera, säger Matti.

801 miljoner till cancerforskningen

» **I HÖSTENS STORA ANSÖKNINGSOMGÅNG** beslutade Cancerfondens forskningsnämnd att bland annat finansiera 223 nya forskningsprojekt. Tre av de projekt som nu kommer att få medel för sin forskning är:

Eva Forsell Aronsson, professor vid Göteborgs universitet som får 5,25 miljoner kronor fördelat på tre år. Hon leder ett projekt där forskare ska försöka hitta nya metoder att behandla obotliga tumörsjukdomar med hjälp av radioaktiva läkemedel som söker upp cancerceller i kroppen och strålar dem på plats.

Angelica Loskog, professor vid Uppsala universitet, får 3,75 miljoner kronor fördelat på tre år för att driva ett forskningsprojekt om hur genterapi kan användas för att göra immunförsvaret mer aktivt hos cancerpatienter.

Fang Fang, professor vid Karolinska institutet, får 3 miljoner kronor fördelat på tre år. Fangs forskningsprojekt ska undersöka om kvinnor med psykiska ohälsa har högre risk att insjukna i livmoderhalscancer än andra kvinnor.

Nobelpris #2

» **ETT AV ÅRETS TVÅ** Nobelpris som har koppling till cancerfrågan delades ut till Emmanuelle Charpentier och Jennifer Doudna. De fick kemi-priset för den så kallade gensaxen, en teknik som gör det möjligt att klippa och klistra i cellernas arvs massa. Redan används gensaxen för att göra immunförsvaret mer effektivt genom att mer specifikt angripa cancerceller.

- Sannolikt kommer vi inom en snar framtid att få se många exempel på tillämpningar för behandling av såväl cancer som andra sjukdomar. Det här är en genombrottsupptäckt av så stor betydelse att vi i dag inte kan förutse de stora landvinningar som kommer att följa i dess spår, säger Anna Karlsson, vetenskaplig sekreterare på Cancerfonden.



Vi sprider kunskap om hur cancer kan förebyggas

Utvecklingen är negativ när det gäller flera av våra levnadsvanor. Vårt preventiva arbete har därför ett särskilt fokus på att sprida kunskap om hälsosamma levnadsvanor. Det gör vi eftersom 3 av 10 cancerfall kan förebyggas genom hälsosamma levnadsvanor.

Att förändra levnadsvanor är ett långsiktigt arbete vilket syns i inställningen till rökning. Efter många års opinionsbildning och upplysningsarbete är kunskapen om kopplingen mellan cancer och rökning välkänd. Trots det är rökning fortfarande den största påverkbara orsaken till cancer. Rökning orsakar varje år 6 000 cancerfall i Sverige.

Lika spridd är kunskapen om att solning ökar risken för att drabbas av cancer. En absolut majoritet av befolkningen känner till sambandet, också det ett resultat av långsiktig kommunikation. När det gäller andra levnadsvanor som påverkar cancer är insikten mindre spridd. De senaste siffrorna för kunskapsspridningen visar att bara 50-60 procent av befolkningen tror att övervikt, alkoholintag och brist på fysisk aktivitet påverkar risken att drabbas av cancer.

Rapport om riskfaktorer

I slutet av 2020 presenterade vi studien Cancer i Sverige – hur mycket beror på påverkbara riskfaktorer? Rapporten, framtagen av Institutet för Hälsa- och Sjukvårdsökonomi, visade att 15 000 personer drabbas varje år av cancer till följd av påverkbara riskfaktorer, vilket innebär att 3 av 10 cancerfall skulle kunna förebyggas.

Detta är resultat som gäller på gruppnivå. Det går aldrig att koppla cancer hos en enskild person till en enskild levnadsvana eftersom det alltid är flera olika faktorer som spelar in. Däremot vet vi att en enskild person kan minska den egna risken att drabbas av cancer genom sina levnadsvanor.

Sprider kunskap i digitala kanaler

Vårt preventiva arbete har påverkats av pandemin. Under början av året koncentrerades stora delar av samhällsdebatten på covid-19 och det var svårt att nå ut med vårt preventiva arbete. Däremot kunde vi konstatera att i stort sett alla samtal till Cancerlinjen under våren handlade om hur covid-19 påverkar cancerpatienter. Men inför andra halvåret vände det. Folkhälsa blev på grund av pandemin ett mer etablerat begrepp, vilket också har ökade intresset och förståelsen för hur viktigt det är med ändrade levnadsvanor och vilket resultat det kan ge.

Pandemin gjorde också att vi tvingades tänka om och ställa om – vi gjorde verksamheten digital. Det har varit en bra omställning och har inte påverkat oss negativt. Våra viktigaste kanaler för att sprida kunskap har under året varit webben, våra sociala mediekkanaler och ett antal webinarium.

Förrföra årets föreläsningsturné förde vi i fjol över till ett digitalt format. Vi genomförde fyra webinarium som alla handlade om olika perspektiv på kost och cancer. Totalt nådde vi nästan 2 000 personer och alla avsnitt går i efterhand att se på cancerfonden.se/minska-risken/mat-och-cancer-hur-hanger-det-ihop.

Dessutom har vi kunnat sprida kunskap om prevention i andra organisationers aktiviteter. Till exempel har representanter för Cancerfonden föreläst hos företag under Rosa Bandet, deltagit i Bröstcancerpodden och genomfört webinarium för Poolias kunder.

Mod att driva frågor

För att nå fortsatt framgång med vårt preventiva arbete måste vi anpassa oss och vår verksamhet till omvärlden och den situation som vi befinner oss i. Vi måste våga driva på trots att det handlar om frågor som många personer kan uppfatta som personliga och känsliga. Vi måste också fortsätta att utveckla våra samarbeten med andra aktörer.



10%

av våra verksamhetskostnader går till
att sprida kunskap och påverkan



Sant och falskt

... om kost och cancer

» **DET FINNS SÅ MÅNGA MYTER** kring hur det vi äter påverkar risken för cancer. För att sprida kunskap om vilka risker som vår kost för med sig, har vi samlat frågor och svar på webben – och vi har också i inlägg på Instagram och Facebook gjort inlägg om Sant och falskt.

Filmen om sötningsmedel har visats nästan 50 000 gånger och med ungefär 2 000 delningar var den ett av de mest delade inläggen på två år. På Facebook har de tre senaste filmerna Sant/Falskt visats sammanlagt 38 400 minuter.

Minska risken

» **DEN DEL PÅ** cancerfonden.se som fokuserar på prevention gjordes om för att anpassas till besökarnas behov och sökmotoroptimeras. I omgivningen ändrades även sättet vi kommunicerar kring ämnet, från "Livsstil" till "Minska risken" och nytt innehåll utvecklades. Satsningen har lett till en 26-procentig ökning av trafiken under 2020.

Mätbar kommunikation ger resultat

» **VÅRA SOCIALA MEDIER** är en central kanal för att sprida kunskap om cancer till allmänheten. Varje inlägg vi gör har ett mål. Det kan till exempel handla om att vi vill att mottagaren ska titta på ett videoinlägg, klicka sig vidare till cancerfonden.se för mer information eller att engagera sig genom att gilla, kommentera eller dela inlägget. Allt för att nå ut med kunskap på bästa sätt. Inläggen optimeras för att uppnå ett prioriterat utfall – och vi är mycket nöjda med hur inläggen har tagits emot.

Kunskapsspridning och effekt i sociala medier

Optimerat för	Mål (%)	Utfall (%)
Videovisning (andel som tar del av videons tre första sekunder)	35	43,6
Klick till cancerfonden.se (andel som klickar sig vidare)	1,5	2,24
Engagemang (andel som gillar, kommenterar eller delar)	1,2	2,2
Räckvidd (total)	4 800 000	11 960 667

Goda exempel

» **I EN SERIE FILMER** med Cancerfondens ambassadörer Sven Melander och Micael Dahlen sprids kunskap om fysisk aktivitet och cancer. Filmerna är relativt långa men har setts till slutet av en stor andel som mött dem. Filmerna har spelats upp minst 15 sekunder nästan 60 000 gånger och 6 300 gånger har de visats ända till slutet.



» **INTERVJU MED** Liw Olausson från Rädda Livet på temat hudcancer gav rekordhög engagemang, klick till sajt och spridning av innehållet.



Saga Sagor för barn

» **UNDER 2020** tog vi fram ett helhetskoncept tillsammans med Generation Pep, Bonnier Carlsen och representanter för barnhälsovården kring boken Saga Sagor: Fiffiga kroppen och finurliga knoppen som gavs ut 2017. Konceptet ger sjuksköterskan verktyg för att på ett enklare och strukturerat sätt kunna prata om hälsosamma levnadsvanor med barn och föräldrar, samt inspirera till att förverkliga det utifrån familjernas egna förutsättningar. Verktögen kommer nu att testas i Halland, Sörmland och Östergötland och utvärderas senast 2023.

Traditionella medier

» **TROTS ETT TUFFT UTGÅNGSLÄGE** med ett medielandskap som dominerades av pandemin, har vi flera gånger lyckats nå ut med stora preventionsnyheter som tagit plats i media och blivit "snackisar". Vårt tidigare arbete har resulterat att det under 2020 var möjligt att komma ut i media och ta plats som folkhälsoaktör.

Räckviddmålet för året 2020 var att nå 24,6 miljoner unika, möjliga lästillfällen, vilket vi överträffade redan under årets första nio månader. Lanseringen av IHE-rapporten genererade under ett par dagar i december hela 16,1 miljoner personer i räckvidd.



Vi driver cancerfrågan

Politiken spelar en viktig roll i kampen för att besegra cancer. Cancerfonden har därför en viktig roll i att driva cancerfrågan, så att vi tillsammans kan skapa bättre förutsättningar för forskning, prevention och vård.

Sverige har länge legat långt framme inom cancerforskningen. Den medicinska forskningen i Sverige tillhörde under många år det absoluta toppskiktet i världen. Fortfarande håller den en hög kvalitet både vid internationella jämförelser och i relation till folkmängden. Däremot ser vi att intensiteten inom medicinsk forskning och tillväxttakten för cancerforskning är betydligt lägre än i många andra länder. Under 2020 arbetade vi för att belysa hur cancerforskningen bedrivs i Sverige.

En av våra rapporter belyser förutsättningarna för klinisk cancerforskning. Vi har gått igenom data och intervjuat forskningsföreträdare och har kunnat konstatera stora regionala skillnader. Det finns regioner där många patienter deltar i klinisk forskning, medan andra regioner inte är lika framgångsrika. Ojämligheten gör att allt för få patienter erbjuds att delta i kliniska forskningsstudier. Från nationell nivå behövs det därför riktade stimulanser för att fler ska få chansen att delta i klinisk forskning.

Påverkan för hälsosamma levnadsvanor

När det gäller preventionsområdet har vi under åren nått framgångar när det gäller exempelvis rökning. Under 2019 trädde nya regler i kraft när det gäller rökfria miljöer. En undersökning som Folkhälsomyndigheten gjorde i fjol visar att åtta av tio är

positiva till förbudet mot rökning i offentliga miljöer. Det var positivt att se att regeringen i budgetpropositionen i september 2020 meddelade att skatten på tobak och alkohol höjs från och med 2023. Det blir första skattehöjningen på tobak sedan 2015.

Avsätt resurser för att vaccinera fler

En annan fråga som vi har drivit under året handlar om livmoderhalscancer. Genom screening kan den här formen av cancer, som är den tredje vanligaste cancerformen hos kvinnor under 50 år, upptäckas tidigt och därmed behandlas. Under året uppmanade vi regeringen att utlysa ett nationellt mål om att utrota livmoderhalscancer och att avsätta resurser för att ge fler tillgång till vaccin. Alltför många kvinnor avstår från undersökning när de kallas, vilket gjorde att vi uppmanade regionerna att förstärka insatserna för att fler kvinnor ska komma när de kallas till provtagning.

Under året föreslog vi en skatt på sockersötade drycker för att stimulera mer hälsosamma levnadsvanor. En jämförelse som vi gjorde visar att svensk läsk kan innehålla upp till tre gånger mer socker än motsvarande kolsyrade dryck i Spanien eller Storbritannien. Vi har i princip ensamma drivit frågan om införandet av en skatt på sockersötade drycker, som ett verktyg för att få producenterna att sänka sockerhalten.

Ett första steg togs under året när regeringen gav Livsmedelsverket i uppdrag att ta fram ett socker- och saltsänkingsprogram. Om industrin inte tar sitt ansvar kan en skatt bli aktuell.

Covid-19 påverkade vården

Under vårens pandemi kartlade vi hur covid-19 påverkade cancervården. Studien visade att behandlingar och vård av dem med cancersjukdomar kunnat fortgå, om än med omställningar i vissa fall. Däremot noterade vi att pandemin orsakade en stor nedgång av nya cancerfall, sannolikt på grund av underdiagnostik.

Med bakgrund i den studien kontaktade vi socialministern samt regionala cancercentrum för att understryka behovet av rekommendationer för att vid oro söka vård för att upptäcka cancer så tidigt som möjligt. Dessutom föreslog vi att regionerna skulle kartlägga och hantera den vårdskuld som pandemin orsakade inom cancervården. Det finns stora regionala skillnader i nedgången av diagnostiseringar – somliga regioner har lyckats undvika nedgångar medan andra har minskat med mer än 30 procent. Under perioden mars-oktober var den genomsnittliga minskningen av nya cancerdiagnoser 12 procent.



8 av 10

är nu positiva till förbudet mot
rökning i offentliga miljöer



Dödligheten minskar

Fler drabbas, men dödligheten minskar

» **DET BEHÖVS FLER ÅTGÄRDER** för att på allvar minska risken för fler nya cancerfall, sade Ulrika Årehed Kågström, Cancerfondens generalsekreterare, när hon i december presenterade ny statistik från Cancerregistret.

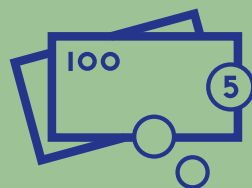
2019 diagnosticerades 66 000 personer med cancer, vilket är en ökning med 2 650 personer jämfört med 2018. De cancerformer som ökar mest är bröstcancer och hudcancer.

Orsakerna till att cancerfallen fortsätter att öka är framför allt att vi lever allt längre och blir allt fler och att sjukvården blivit bättre på att hitta cancer tumörer tidigt. Men även våra levnadsvanor har en roll i ökningen.

– Det här är allvarliga siffror och det är nedslående att läsa att allt fler drabbas av cancer varje år. Samtidigt är det hoppfullt att vi upptäcker cancer tidigare och därmed kan bota fler och att en betydande del av alla cancerfall går att förebygga. Utvecklingen visar att vi behöver fler folkhälsopolitiska åtgärder för att på allvar minska risken för fler nya cancerfall, säger Ulrika Årehed Kågström.

”

Över 15 000 personer drabbas varje år av cancer till följd av påverkansbara riskfaktorer



Framsteg i budgeten

» **NÄR REGERINGEN** tillsammans med Liberalerna och Centerpartiet presenterade budgetsatsningarna var det flera positiva punkter som stack ut.

Höjningen av skatten på tobak innebär ett viktigt steg mot målet att nå ett rökfritt Sverige 2025. Cancerfonden ansåg dock att den kommande ANDT-strategin (strategi för alkohol-, narkotika-, dopnings- och tobakspolitiken) måste innehålla fler åtgärder för ett hälsosammare Sverige.

Att regeringen och samarbetspartierna även satsar på att öka tillgängligheten, kvaliteten och jämlikheten i cancervården är viktigt och nödvändigt. Att fokusera på att minska de regionala skillnaderna och att prioritera tidig upptäckt är efterlängtrade satsningar.

Europeiskt samarbete

”I dagsläget går mycket kunskap till spillo på grund av bristande samarbete. Det innebär att vi riskerar att tappa fart i arbetet för att beseгра cancer.”

Klas Kärre, ordförande i Cancerfondens forskningsnämnd och en av undertecknarna till ett europeiskt uppdrag kring rekommendationer för internationellt koordinerad cancerforskning.

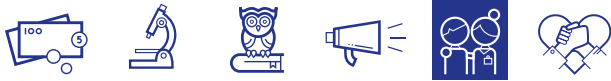
3 av 10 skulle kunna förebyggas

» **ÖVER 15 000 PERSONER** drabbas varje år av cancer till följd av påverkbara riskfaktorer, visar en rapport från 2020 som Institutet för Hälsa- och Sjukvårdsekonomi (IHE) tagit fram på uppdrag av Cancerfonden. Studien bygger på analys av de som 2018 diagnostiserades med cancer och visar att 3 av 10 cancerfall i Sverige kan förebyggas. Våra levnadsvanor har en betydande roll i risken att utveckla cancer.

De analyserade riskfaktorerna är tobaksrökning, solning, övervikt/fetma, ohälsosamma matvanor, alkoholkonsumtion och fysisk inaktivitet samt vissa infektioner som kan påverkas eller till och med förebyggas helt.

150 |

Minuter i veckan bör du röra på dig. Tränar du högtintensivt räcker det med hälften. Men all träning gör nytta!



Vi erbjuder stöd och information om cancer

Stöd och information till dem som drabbas av cancer ökar inte bara tryggheten. Informerade patienter med kunskap om sin sjukdom tar också till sig vården på ett bättre sätt.

Det finns många anledningar till att människor tar kontakt med Cancerlinjen, vår stödfunktion för dem som på olika sätt har drabbats av cancer. Många har själva en cancerdiagnos, andra är oroliga för att få en. Några som ringer är antingen anhöriga eller har mist någon närstående.

Varje år tar vi emot cirka 8 000 samtal och mejl, och två viktiga skillnader mot den offentliga vården är att ingenting journalförs och att de som kontaktar oss får vara anonyma. Det gör att de då kan ställa frågor de kanske inte vill ställa till sin läkare. Ytterligare en skillnad är att vi inte gör några medicinska bedömningar, utan endast delar med oss av kunskap och stöd.

Väldigt många är väldigt nöjda

Cancerfonden ska erbjuda en hög tillgänglighet och vi har höga ambitioner för vårt stöd. Inför 2020 satte vi målet att 80 procent ska vara nöjda. Vi mäter löpande och följer upp kvartalsvis – och resultatet visar att mer än 90 procent är nöjda eller mycket nöjda.

En bakgrund till det höga betyget är att Cancerlinjen bemannas av legitimerad vårdpersonal, alla med bred erfarenhet av att arbeta med cancerpatienter. Medarbe-

tarna får utbildning i samtalsstöd och vi har genomfört en extra kompetensutveckling i vårdengelska. Under 2020 har medarbetarna framförallt tagit del av webbaserade utbildningar.

Tillgänglighet handlar inte bara om att svara på frågor i rimlig tid, utan också om att vara närvarande i samtalet. De som ringer in uppskattar att de får tala till punkt och att de känner att någon lyssnar på dem.

Extra fokus på att kommunicera med barn

Ytterligare ett perspektiv på tillgänglighet handlar om det digitala erbjudandet. Vi utvecklar verksamheten löpande så att vi i högre grad kan finns till hands också för dem som hellre använder digitala verktyg. Bland annat är chatten öppen under TV-galan, Tillsammans mot cancer, och under större kampanjer då vi vet att många vill nå Cancerlinjen.

Vid sidan av Cancerlinjen jobbar vi intensivt med att sprida information via webb och sociala kanaler, men också genom tryckta broschyrer om såväl cancer och olika behandlingar, som känslomässig stöd.

Under 2020 har vi haft ett extra fokus på att ta fram informationsmaterial och arrangerat webinarium om hur man kommunicerar med barn i sorg. Detta är resultatet av samarbeten som vi har gjort tillsammans med organisationer som är duktiga på detta. Vi har till exempel arbetat tillsammans med Randiga huset, en ideell organisation som är verksam i Göteborg och Stockholm och som erbjuder terapisaftal till barn och deras familjer. I dessa utbildningar om att prata cancer med barn har en brokig skara deltagit: lärare, vårdpersonal, föräldrar och präster.

Vi stödjer patientorganisationerna

Ett annat viktigt samarbete bedrivs tillsammans med de cancerorienterade patientorganisationerna. Vi stöttar dem genom kompetenshöjande föreläsningar, utbildningar i samtalsmetodik och psykosociala frågor för deras stöd- och kontaktpersoner samt låter dem ta del av vårt informationsmaterial, våra nätverk och våra aktiviteter.

Dessutom stödjer vi patientorganisationerna ekonomiskt, framförallt de små eller medelstora organisationerna. Vi erbjuder dels ett organisationsstöd på som mest 500 000 kronor per kalenderår, dels ett etableringsstöd på 100 000 kronor per år i upp till två år.



8000

samtal och mejl varje år



8

miljoner kronor bidrog
vi med under 2020 till
patientorganisationer



Stort pandemetryck på Cancerlinjen

» **UNDER MARS-APRIL** handlade i princip alla frågor till Cancerlinjen om covid-19. I början byggde vi upp kunskapen: Vad vet vi? Vad kan vi säga? Den kunskapen låg till grund för den särskilda sida på cancerfonden.se som handlar om covid-19 och cancer.

Covid-19 oroar många cancerpatienter

» **TILLHÖR JAG EN RISKGRUPP?** Törs jag börja med min behandling? Och hur blir med cancer-vården nu? För många av dem som hör av sig till Cancerlinjen har coronapandemin lett till en dubbel kris.

– Många hör av sig och är väldigt oroliga. Vi finns här för att lyssna, ge råd och stöd och är vana att möta människor i kris, säger Fanny Pontán som är sjuksköterska och jobbar på Cancerlinjen som under våren 2020 utökade tillgängligheten för att möta behoven och avlasta 1177 Vårdguiden.

En av de vanligaste frågorna som ställdes till Cancerlinjen under 2020 var om man tillhör en riskgrupp. Svaret är inte självklart.

– Man kan tillhöra en riskgrupp om man till exempel har en pågående behandling med cytostatika eller har avslutat den under de senaste månaderna, säger Fanny.

Det finns många andra faktorer som avgör, inte minst hur gammal man är, men också vilken typ av cancer och behandling det handlar om.

Många undrar också hur cancervården påverkas när vården prioriterar om och hur det blir med intensivvård för cancerpatienter.

– En del som precis har fått sin diagnos är tveksamma till att påbörja behandling av rädsla för att bli mer sårbara, berättar Fanny.

En av de vanligaste frågorna om cancer och covid-19:

» **TILLHÖR ALLA** cancerpatienter riskgruppen för att bli allvarligt sjuk i covid-19?

Nej, men vissa personer med cancer löper större risk att bli allvarligt sjuka om de drabbas av covid-19-infektion:

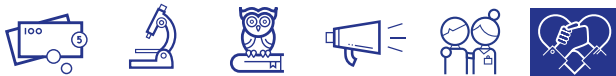
- Personer med cancersjukdom som har försämrat allmäntillstånd som viktminskning, nedsatt kondition och uttalad trötthet.
- Personer som utöver cancersjukdomen har fler riskfaktorer som exempelvis högt blodtryck, hjärt-kärlsjukdom, lungsjukdom eller diabetes.
- Personer som får cytostatikabehandling eller som har fått cytostatikabehandling under de senaste tre månaderna.
- Personer som får, eller under de senaste tre månaderna har fått anti-kroppsbehandling riktad mot de celler (B-celler) som tillverkar antikroppar.

- Personer som har lungcancer eller cancer i munhåla/svalg, i synnerhet om de får eller har fått strålbehandling.

- Personer som har genomgått benmärgs- eller stamcellstransplantation det senaste halvåret, eller som tar immunhämmande läkemedel.

- Personer med vissa typer av blodcancer som försämrar immunförsvaret, även om de inte har behövt behandling (till exempel vid kronisk leukemi, lymfom eller myelom).

Fler frågor och svar finns på cancerfonden.se/rad-och-stod. Om du är osäker på om ökad risk föreligger för din del är det bäst att kontakta din klinik.



Vi utvecklar oss som vill besegra cancer

Att anpassa sig till nya förutsättningar är idag inte ett val, utan en förutsättning för att en organisation som Cancerfonden ska kunna växa och lyckas besegra cancer.

Förändringar i allmänhetens beteende och förväntningar har gjort att vi under de senaste åren har utvecklat vår organisation för att göra den mer flexibel samtidigt som vi har ökat vår digitala kompetens. Inom ramen för personalens vidareutveckling har vi intensifierat satsningarna inom exempelvis agila arbetssätt, självledarskap, analys och affärsutveckling. Vi skapar strukturer och flöden som stärker innovationskraften, ger flexibilitet och fokuserar på ett kontinuerligt värdeskapande utifrån våra givares och partnerföretags behov. Att vi fokuserar på effektiva arbetssätt gör att vi kan fatta beslut baserat på insikter och data, vilket gör att vi snabbare når våra mål.

Stegvis utveckling längs vägen

Ett agilt arbetssätt handlar inte om en förändrad organisationsstruktur, utan om ett förändrat sätt att arbeta. När vi utvecklar produkter och processer justerar vi stegvis våra insatser för att hela tiden nå ett lite bättre resultat. Ett agilt arbetssätt förutsätter därför ökat samarbete och lärande.

Den absolut viktigaste framgångsfaktorn för den här typen av arbetssätt är att ha ett nyfiket, öppet sinne och ett stort mått mod. Till hjälp för våra medarbetare har vi tagit

fram en guide för agilt arbetssätt. Under december 2020 inleddes en testperiod som sträcker sig fram till mars 2021. Testperioden omfattar flera team som ska arbeta med utveckling enligt ett scrum-ramverk.

Jämställdhet och inkludering

Jämställdhet och inkludering är hållbarhetsperspektiv som inte minst präglar vårt rekryteringsarbete. Forskning visar att grupper som är heterogena får bättre resultat och det är en anledning till att vi fokuserar på inkludering och mångfald. Dessutom vill vi att vår organisation ska spegla samhället i stort – ett Cancerfonden för alla.

Det här är utmaningar som vi också framöver behöver fokusera på för att kunna rekrytera relevant kompetens som inte minst kan bidra till att utveckla våra företagsarbeten.

Året präglades av covid-19

Som många andra organisationer har vi tvingats anpassa vårt sätt att arbeta på grund av pandemin. Vi har inte ställt in men vi har ställt om. Vi är väldigt glada och tack samma för att större delen av vår verksamhet har gått att bedriva trots att vi har arbetat hemifrån.

Digitala arbetssätt som redan var på plats, har under året förfinats. När det gäller andra arbetssätt har vi fått tänka nytt och göra annorlunda. På annan plats i årsberättelsen berättar vi exempelvis om hur vi utvecklat nya strategiska företagsarbeten och genomfört framgångsrika webinarium om cancer och kost.

Vidare har vi haft stort fokus på ledarskap och internkommunikation under pandemin. Utmaningarna på ett närvarande ledarskap ökar av naturliga skäl när i princip allt arbete sker på distans. En annan utmaning är saknaden av umgänge med kollegor. För en del medarbetare kan det också vara svårt att balansera gränsdragningen mellan jobb och fritid, exempelvis att själv se till att ta pauser. Via våra pulsmätningar har vi noga följt hur medarbetarna mår och vi har gjort extra mätningar om hemarbetet.



Malin Sund är professor i kirurgi vid Umeå universitet och vice ordförande i Cancerfondens forskningsnämnd. Hennes forskning är inriktad på att hitta nya tumörmarkörer för bukspottkörtelcancer.



Vår kulturvision

» **VI HAR TILLSAMMANS** arbetat fram vår kulturvision som fungerar som en kompass och är grunden i medarbetarskapet. Det innebär att den är levande i våra processer - i rekrytering, medarbetarsamtal, pulsmätning, gruppuppföljning och i exitsamtal.

Att tillsammans ta ansvar

Alla tar vi ansvar för vårt uppdrag, att vi alltid har Cancerfonden i fokus och vi värdesätter våra resurser.

Respekt och förtroende

Vi respekterar varandra, lyssnar och diskuterar öppet i strävan att förstå andra perspektiv.

Engagemang

Vi strävar alltid efter att bli bättre, att lära oss och utvecklas även om det inte blev som vi tänkt. Detta gör vi genom att stötta, hjälpa och vara generösa mot varandra.

Nytänkande

Vi är ständigt i rörelse, som individer, i grupp och organisation där vi är nyfikna både innanför och utanför Cancerfonden.

En organisation för att besegra cancer

» **CANCERFONDEN HAR FEM AVDELNINGAR** med olika expertenheter som arbetar tvärfunktionellt i det mesta vi gör. Så här ser våra uppdrag ut:

Kommunikation och marknad

Stärker Cancerfondens varumärke och bibehåller det höga förtroendet. Utvecklar Cancerfondens kommunikation så att organisationens mål uppnås. Avdelningen är ett aktivt marknads- och kommunikationsstöd till organisationen, och skapar förutsättningar för att Cancerfonden blir marknadsledande i branschen gällande digital kommunikation och insamling.

Insamling och engagemang

Ska öka Cancerfondens intäkter från privatpersoner, företag och organisationer till minst 1 miljard med bibehållen lönsamhet. Skapar förutsättningar för engagemang och ökad givarvilja under hela året. Säkerställer att Cancerfonden har relevanta insamlingsformer för att möta befintliga och nya målgrupper för att uppnå verksamhetens mål. Skapar förutsättningar för att Cancerfonden blir marknadsledande i branschen gällande digital insamling.

Verksamhet

Gör inom områdena forskning, prevention, vård och patientstöd Cancerfonden till en relevant, proaktiv och synlig aktör. Skapar förutsättningar för att forskningsnämnden får adekvat stöd och att beslut verkställs så att Cancerfondens roll som en framstående forskningsaktör vidmakthålls och utvecklas. Etablera nya och vidareutveckla befintliga samarbeten med relevanta intressenter såsom patientorganisationer, företag, forskningsaktörer och myndigheter.

HR

Utvecklar Cancerfondens organisationsdesign och skapar förutsättningar för en effektiv och hållbar organisation med kompetenta och engagerade medarbetare som arbetar enligt Cancerfondens kulturvision. Bidrar till ett tydligt och förtroendeskapande ledarskap, en lärande kultur och ett starkt arbetsgivarvarumärke. Erbjuder ett kvalitativt stöd inom HR och internkommunikation som skapar förutsättningar för att nå verksamhetens mål.

Ekonomi och verksamhetsutveckling

Erbjuder ett kvalitativt och effektivt stöd som skapar förutsättningar för att nå verksamhetens mål och som möter omgivningens krav på kostnadseffektiv verksamhet och hållbar utveckling. Säkerställer ändamålsenlig ekonomi- och verksamhetsstyrning. Skapar förutsättningar för att styrelsen och finansnämnden får adekvat stöd och att beslut verkställs.



Lärande organisation

» **VÅRA MEDARBETARE** är hjärtat i Cancerfonden. Vår ambition är att bli digitalt ledande i vår sektor, vilket gör att vi ständigt behöver vara på tårna gällande kompetenshöjningar – dels på en generell nivå, dels på individnivå.

I vårt lärande tar vi hjälp av specialister och externa utbildningsleverantörer. Utöver detta har vi stark tilltro till det dagliga lärandet enligt 70-20-10 regeln där

- 70 % av vårt lärande kommer från det dagliga arbetet, där vi lär oss genom erfarenhet, problemlösning och övning.
- 20 % står för vårt lärande genom andra, exempelvis genom samarbete, coaching, mentorskap och återkoppling.
- Resterande 10 % är formellt lärande i olika kurser och utbildningar.

Vårt hållbarhetsarbete

Vår vision är i grunden också målet med vårt hållbarhetsarbete: Vi vill besegra cancer. Vårt arbete syftar till att färre ska drabbas och fler överleva. För att nå vårt mål är vi verksamma inom tre områden: forskningsfinansiering, kunskapsspridning och påverkansarbete.

Att besegra cancer

Forskningen och vården utvecklas snabbt och vi vill att framstegen ska nå fram till alla som drabbas. Därför arbetar vi för att Sverige ska ha en så god, effektiv och jämlik cancervård som möjligt. Vi vill också vända den negativa utvecklingen med ett ökande antal nya cancerfall varje år genom att sprida kunskap om att upp till tre av tio cancerfall

kan förebyggas och på så sätt bidra till att fler förändrar sina levnadsvanor.

Vårt hållbarhetsarbete

Vårt arbete utgår ifrån social, ekonomisk och miljömässig hållbarhet och tar sitt avstamp i Agenda 2030, FN:s globala mål för att avskaffa extrem fattigdom, minska ojämlikheter och orättvisor, främja fred och

rättvisa, och lösa klimatkrisen till år 2030. Vårt interna hållbarhetsarbete fokuserar på områdena miljö, sociala förhållanden, personalfrågor, mångfald, mänskliga rättigheter, antikorrupktion, exempelvis oredlighet inom forskning, samt säkerhet och ekonomi. Vi har satt upp mätbara mål för hållbarhetsarbetet och arbetar med kontinuerlig uppföljning av dessa.



Social hållbarhet

Mänskliga rättigheter

Rätten till sjukvård på lika villkor är en av de grundläggande mänskliga rättigheterna, och en rättighet som är fastslagen i hälso- och sjukvårdslagen och i diskrimineringslagen. Att cancervården på många sätt är så ojämlik, är något vi arbetar med genom såväl kunskapsspridande som påverkansarbete.

Sedan grundandet 1951 har vi delat ut 12 miljarder kronor till den främsta cancerforskningen i Sverige. Under årens lopp har forskningen tagit stora steg framåt och resultatet är nya behandlingar som gör att två av tre som får cancer numera överlever.

Jämlik cancervård och forskning

I slutet av 2020 presenterade vi en rapport om livmoderhalscancer, den cancerform som är den tredje vanligaste bland kvinnor i åldern 20-49 år. Vår undersökning visar att tre av tio kvinnor som kallades till screening, inte gjorde någon gynekologisk cellprovtagning. Dessvärre är det stora skillnader mellan landets regioner – i Dalarna var det fem av sex av de kvinnor som kallades till provtagning under 2018 som hade tagit prov under 2018 och 2019. I Västmanland och Stockholms län var det bara knappt hälften av de kallade som tog cellprov.

I rapporten uppmanade vi:

- Regeringen att utlysa ett nationellt mål om att utrota livmoderhalscancer och dedikera resurser för att ge fler tillgång till HPV-vaccin
- Sveriges kommuner och regioner att aktivt arbeta för ett högt deltagande i vaccinations- och screeningprogram

- Sveriges alla kvinnor att hörsamma sina kallelser och regelbundet lämna cellprov.

I Cancerfundsrapporten Vård 2020 som publicerades i februari, granskade vi primärvården och hur den skulle kunna bli bättre på att upptäcka fler cancerfall tidigare. Uteblivet fokus på allmänläkarnas kompetensutveckling och arbetsmiljö har lett till problem när primärvården möter patienter med cancer.

Dessutom visade rapporten att den digitala utvecklingen inom primärvården är på efterkälken. Det finns ett behov av en fungerande digital infrastruktur som kan ge primärvårdens personal lättillgänglig och relevant information om patienter.

Därför föreslog vi en mer handfast styrning från regeringen för att få till en effektiv digitalisering av vården, idag är ansvaret alldeles för utspritt vilket har lett till att Sverige inte har ett journalsystem som ser till patientens hela vårdssituation.

En jämlik vård förutsätter en starkare nationell styrning. Systemet med 21 självstyrande regioner står i vägen för att effektivt utveckla cancervård i takt med att ny teknik utvecklas.

Sociala frågor och medarbetarfrågor

Jämställdhet och mångfald

Vårt mål är att vara en inkluderande och jämställd organisation år 2024. Genom tydliga riktlinjer till våra rekryteringspartners arbetar vi för att åtgärda den obalans som idag råder. Under 2020 har vi genom jämställda urval uppnått en fördelning på 37 procent män och 63 procent kvinnor i slutet



Sedan grundandet 1951 har vi delat ut 12 miljarder kronor till den främsta cancerforskningen i Sverige.

av året, att jämföra med fördelningen 29/71 i början av 2020.

Pulsmätningar

Tillsammans med Winningtemp genomför vi löpande pulsmätningar för att följa hur personalens upplevelse av bland annat ledarskap, meningsfullhet och glädje i arbetet utvecklas.

Hälsoarbete och arbetsmiljö

Vi arbetar aktivt med hälsofrämjande åtgärder. Vi erbjuder hälsoundersökningar och hälsosamtal, friskvårdsbidrag och träning tillsammans på arbetstid. Vid gemensamma personalaktiviteter ingår olika former av fysisk aktivitet. Under 2020 har omständigheterna varit extraordinära i och med pandemin. Detta har inneburit att merparten av våra medarbetare har jobbat hemifrån under året, vilket krävt särskilda insatser vad gäller hälsa. Vi har till exempel erbjudit digitala löparpass och rörelsestyrka med coach samt uppmanat till rörelsepauzer under arbetstid. Flexibla arbetsmetoder förenklade ytterligare arbetet med digitala verktyg från hemmet.

Arbetsmiljö

Vi har en arbetsmiljöpolicy som syftar till att skapa en säker arbetsmiljö som ger medarbetarna förutsättningar för att trivas, prestera och utvecklas under ett helt arbetsliv. Därför vill vi att ledarskapet ska präglas av en god dialog med medarbetarna, tidiga insatser med fokus på att förebygga ohälsa och ett aktivt arbete med friskfaktorer i organisationen.

Vår arbetsmiljöpolicy innebär bland annat att:

- det råder nolltolerans mot mobbning, trakasserier, sexuella trakasserier, diskriminering eller kränkande särbehandling samt alkohol och droger på arbetsplatsen
- chefer och arbetsledare har/får rätt kunskaper, kompetens, resurser och befogenheter för att kunna verka för en bra och säker arbetsmiljö
- alla anställda får den introduktion och utbildning de behöver för att kunna arbeta säkert
- att vi regelbundet, och vid förändringar, undersöker och riskbedömer såväl vår fysiska som vår organisatoriska och sociala arbetsmiljö för att kunna vidta de

åtgärder som behövs för att skapa en säker och trygg arbetsplats

- vi lever upp till den lagstiftning som finns inom arbetsmiljöområdet. Våra anställda omfattas av kollektivavtal och Unionen finns representerad i en lokal fackklubb.

Kulturvision

Vår kulturvision omfattar våra värderingar, beteenden och strategier och ska fungera som en ledstjärna för den kultur vi vill skapa tillsammans: "På Cancerfonden visar vi respekt och förtroende för varandra. Vi är engagerade, nytänkande och tar tillsammans ansvar för att snabbare nå vår vision – att besegra cancer."



Ekonomisk hållbarhet

Ekonomi

Cancerfonden är en av de insamlingsorganisationer som givarna har störst förtroende för och vi är också en av de organisationer som samlar in mest pengar. Den allra största delen av det vi samlar in finansierar svensk cancerforskning, men en del har vi placerat i olika typer av värdepapper. Våra placeringstillgångar är ett buffertkapital vars främsta uppgift är att säkerställa bindande åtaganden för forskningsfinansiering. Vidare ska avkastningen från kapitalet bidra till att vi kan nå uppsatta mål, och utgör därmed ett komplement till insamlade medel. Även vid en mycket kraftig nedgång av givandet i Sverige kommer vi att kunna fullfölja alla våra löften under lång tid. Vår investeringsportfölj är balanserad och innehåller räntebärande papper och aktier med hög likviditet. Vi har inga lån.

Anti-korruption och säkerhet

Forskningsnämndens ansvar

Den som vill bidra med pengar till cancerforskning ska se Cancerfonden som det bästa alternativet. Därför är det viktigt att vår process för utdelning av insamlade medel har ett högt förtroende bland allmänheten och i forskarsamhället, och att vi kan visa givarna att de bidrar till forskningens framsteg.

Vår forskningsnämnd ansvarar för utdelningen av forskningsanslag. Nämnden beviljar anslag enligt våra stadgar och med styrelsens godkännande. Anslagen stödjer och utvecklar svensk cancerforskning och angränsande forskningsområden av hög vetenskaplig kvalitet.

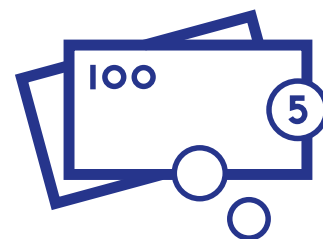
Forskningsnämnden har fastställt beslutsprocesser som säkerställer att dess uppgifter och instruktioner efterlevs, samt att det sker enligt gällande rätt och god forskningsetik. Forskningsnämnden har även regler som förhindrar jäv och som säkerställer oberoende när nämnden bereder och beslutar om anslag eller hanterar ärenden om misstänkt oredlighet. Det är viktigt för kvaliteten i processen att vi har hög kompetens i bedömningsgrupperna och tidsbestämda mandatperioder.

Oredlighet inom forskning

Forskningsnämndens policy om oredlighet i forskning omfattar forskare som har, eller söker, forskningsanslag eller anslag för tjänst från Cancerfonden. Forskningsnämnden har tillsatt en oredlighetsgrupp som kontinuerligt arbetar med frågan. Under 2020 har forskningsnämnden handlagt 3 ärenden där forskare utreds av sina universitet på grund av misstänkt oredlighet.

Personuppgiftshantering

Vi behandlar personuppgifter i egenskap av arbetsgivare, gåvomottagare och forskningsfinansiär. Vårt mål är att alla ska känna sig trygga i förvisningen om att vi behandlar personuppgifter på ett säkert sätt och att vi endast använder personuppgifterna för det ändamål som de samlats in. Integritetspolicyen finns alltid tillgänglig för alla att läsa på cancerfonden.se. Vi följer kontinuerligt upp personuppgiftshandlingen och eventuella personuppgiftsincidenter, bland annat i vår målstyrning. Vi ingår personuppgiftsbiträdesavtal med



Även vid en mycket kraftig nedgång av givandet i Sverige kommer vi att kunna fullfölja alla våra löften under lång tid.

alla leverantörer som behandlar personuppgifter åt oss, och vi håller en dialog med Datainspektionen om vi upptäcker en situation hos en leverantör som inte uppfyller våra säkerhetskrav.

Rutin för penningtvätt

Våra rutiner för att undvika penningtvätt syftar till att minska risken för att vi som organisation används för eller utsätts för incidenter kopplade till penningtvätt. Rutinen innehåller preventiva åtgärder, som till exempel att vi inte bedriver kontant insamling och att vi

ingår avtal i alla samarbeten, men också operativa åtgärder. Exempelvis granskar vi alla pågående externa insamlingar i vårt namn och förbehåller oss rätten att återföra insamlade medel om de kan antas komma från olagligheter eller på annat vis kan vara skadliga för vår trovärdighet.

Målstyrning

Vi planerar och följer upp vår verksamhet löpande enligt en väl beprövad styrmodell. Styrmodellen utgår ifrån våra strategier och inriktningsmål som leder oss mot vår vision.

Varje höst engageras hela organisationen i att sätta ett övergripande mål för kommande år som sedan kopplas till mål för respektive avdelning, enhet och individ. Målen tillsammans med budgeten sammanfattas i en verksamhetsplan och fastställs av styrelsen i december. Under året utgör verksamhetsplanen grunden för vårt arbete och vi följer upp våra mål månadsvis på samtliga nivåer i organisationen.



Miljömässig hållbarhet

Hållbarhetskrav vid inköp

Vår målsättning är att minimera verksamhetens negativa påverkan ur ett hållbarhetsperspektiv så långt det är möjligt. Då vi inte har någon produktion eller annan verksamhet med väsentlig miljöpåverkan, blir vår viktigaste insats att sätta hållbarhetskrav vid inköp och företagssamarbeten.

Vid varje inköp ska eventuella personliga anknytningar till potentiell leverantör redovisas. För inköp där värdet övergår 200 000 kronor ställer vi såväl miljökrav som etiska krav på leverantörerna. Vi samarbetar i första hand med företag som stödjer internationella konventioner om mänskliga rättigheter och miljöfrågor, samt har samma eller liknande värderingar som Cancerfonden.

Vi söker samarbete med företag som har

- en stabil och långsiktig ekonomisk varaktighet
- ett hållbart perspektiv på såväl samhälle som affärsverksamhet.

Vi samarbetar inte med

- företag som har intressen eller tillverkning inom tobaksindustrin.

Vid beställning som innebär behandling eller överföring av personuppgifter ska även personuppgiftsansvarig konsulteras. Vi har också en automatiserad attestordning, integrerad med ekonomisystemet för godkännande av fakturor och andra betalningar.

Placeringspolicy/Investeringspolicy

Vi stödjer den vision om en global hållbar utveckling som ligger till grund för Agenda 2030 och FN:s globala mål. I enlighet med vår vision om att besegra cancer lägger vi särskild vikt på investeringarnas inverkan på de frågor som ligger till grund för mål 3, Hälsa och välbefinnande.

Placeringar ska göras i företag som främjar efterlevnad av internationella normer för miljö, mänskliga rättigheter, arbetsrätt och anti-korruption, samt tar ansvar för den eventuella negativa miljö- eller sociala påverkan som deras produkter har på omvärlden. Däremot får placeringar vare sig ske i företag som inte förebygger eller åtgärdar bekräftad negativ påverkan på människor och miljö, eller i företag som är involverade i produktion av särskilt skadliga produkter.

Under 2019 gjordes en första investering i Arctic Aurora Life Science Fund, en aktiefond som investerar i läkemedels- och bioteknikbolag. Genom sådana investeringar erhåller vi avkastning på våra placeringar samtidigt som vi är med och finansierar utvecklingen av bland annat cancerläkemedel.

Avfallshantering

På vårt kontor har vi goda möjligheter till källsortering av avfall i kontorsmiljön och vi har utarbetat rutiner för sortering av mat, papper och IT-avfall. Vi samarbetar i detta med en extern leverantör som hämtar vårt avfall och tar ansvar för att sorteringen fortsätter även efter att det har lämnat kontoret.



Vi stödjer den vision om en global hållbar utveckling som ligger till grund för Agenda 2030 och FN:s globala mål.

Resor och transporter

Vi strävar efter att minska vårt klimatavtryck under resor och transporter som sker till följd av vår verksamhet. Därför följer vi kontinuerligt upp våra resor och väljer så långt det är möjligt tåget före flyget. För våra transporter samarbetar vi främst med leverantörer som erbjuder hållbara transporter avseende logistik och drivmedel.

Riskhantering

Osäkerhet om framtida händelser är ett naturligt inslag i all verksamhet.

Det kan påverka verksamheten positivt och ge möjligheter till ökat förtroende och aktualitet, men också negativt genom inverkan på vår verksamhet och därmed vår möjlighet att besegra cancer.

Att kontinuerligt identifiera och utvärdera risker är därför en naturlig och integrerad del av vår verksamhet. Våra interna processer och vårt verksamhetsledningssystem syftar till att kontrollera, begränsa och hantera prioriterade risker på ett proaktivt sätt.

Under 2020 har vi tagit ytterligare steg för att stärka vårt riskarbete och knyta ihop det med vår strategiutveckling. Vi har visualiserat vår riskhantering och identifierat risknivåer utifrån vår kontext och våra utmaningar. Detta har förtydligat ansvar och hantering utifrån organisationens uppbyggnad.

Skapa tydlighet i riskhanteringen

Det övergripande målet med riskindelningen är att skapa en transparent och tydlig riskhantering i organisationen, och göra det möjligt att följa upp och kvalitetsvärdera analysen.

Det finns tre huvudtyper av väsentliga risker som Cancerfonden arbetar med; externa risker, strategiska risker och operativa risker.

Riskerna hanteras löpande på olika nivåer inom organisationen och i den strategiska planeringsprocessen. Ytterst är det styrelsen som inför våra huvudmän ansvarar för organisationens riskhantering.

Ledningen genomför årligen möten där de diskuterar riskhantering. Under det första mötet sätts Cancerfondens kontext och under det andra sammanställer ledningen de kritiska externa och strategiska riskerna. Ledningen rapporterar även löpande riskfrågor kring vår finansiella status. Vårt hållbarhetsarbete är en integrerad del av den löpande riskhanteringen.

Vår uppförandekod och vårt certifierade verksamhetsledningssystem, ISO 9001:2015, utgör grunden för den operativa riskhante-

ring som hanteras på alla nivåer i organisationen. Systemet bidrar med systematik genom hela ledningssystemet, så att förebyggande åtgärder integreras i planering, analys och utvärdering av våra aktiviteter och processer. För att stärka medarbetarnas medvetenhet och kunna undvika risker ska vi:

- Värna en kultur där medarbetare inser värdet av förtroendet för vår organisation.
- Vara öppen kring problem som dyker upp. Det är viktigt att medarbetare snabbt tar upp det som inträffar med närmaste chef eller generalsekreterare. Alternativt via Cancerfondens whistleblower-tjänst om en medarbetare inte känner att hen kan ta upp problemet med någon av ovanstående.
- Se till att det finns god kunskap hos ledningen om hur kriser ska hanteras.

Externa risker

Externa risker är risker som till stor del ligger utanför Cancerfondens kontroll, men som är viktiga att identifiera och värdera för att vi ska kunna anpassa oss till risken och minska effekten. De externa riskerna handlar till stor del om långsiktiga perspektiv och kan öppna upp för att identifiera möjligheter och motåtgärder som gör att Cancerfonden kan göra omställningar som kan minska risken påverkan.

Trots löpande riskhantering kommer kriser förr eller senare att inträffa. Pandemin testade vår krisberedskap och innebar bland annat att krisgruppen aktiverades.

Det finns tre huvudtyper av väsentliga risker som Cancerfonden arbetar med; externa risker, strategiska risker och operativa risker.



Insatserna har bland annat handlat om att säkra fungerande IT-lösningar och att ta fram hjälpmedel för medarbetare, allt i syfte att skydda våra medarbetare, våra samarbetspartners och vår verksamhet. För att säkerställa effektiv hantering av kriser har vi tagit fram strategin "Strategi vid kris samt handlingsplan vid kris".

FN:s globala mål

Hållbarhetsfrågans relevans fortsätter växa och vår verksamhet har en stark koppling till uppfyllandet av FN:s globala mål för hållbar utveckling, så som de formulerats i Agenda 2030 för hållbar utveckling.

Med dagens höga förändringstakt ser vi hållbarhetsrisker som skulle kunna påverka våra möjligheter att nå vårt mål. En tydlig risk handlar om klimatrelaterade katastrofer som inträffar allt oftare och som blir allt kraftigare. Detta skapar direkta utmaningar och behov som måste hanteras, vilket i sin tur påverkar långsiktiga utmaningar som exempelvis hur politiken hanterar cancerfrågan eller hur relevant bidragsgivare tycker att kampen mot cancer är.

Vi ser också hur ökade klyftor i samhället påverkar individens möjligheter till en hälsosam livsstil. Ökande klyftor innefattar också lägre kunskap och en polarisering i hälsofrågan, samtidigt som vi ser att framtida klimatförändringar kan sätta än mer press på en redan ansträngd sjukvård.

Strategiska risker

Interna och externa hot är risker som kan påverka vår förmåga att nå uppsatta strategiska mål för organisationen och avdelningsvis.

Marknadsutvecklingen påverkar i hög grad vår verksamhet där de klassiska insamlingsarenorna förändras. Det finns en stor efterfrågan på att enkelt kunna ge ett bidrag och snabbt få bekräftelse på att man

som individ har bidragit. Här arbetar vi för att ständigt utveckla metoder att bidra.

Ytterligare utmaningar med de förändrade arenorna är vår förmåga att nå ut till nya givargrupper, undvika förväxling med andra organisationer och förhindra eventuella förtroendekriser som är kopplade till insamlingsbranschen. Här arbetar vi löpande med tydlig och snabb kommunikation för att undanröja missuppfattningar som kan påverka vårt varumärke. Vi arbetar också strategiskt för att skapa kännedom om och förtroende för Cancerfonden genom transparens i vår verksamhet och kommunikation.

Detta är också viktigt kopplat till vårt påverkansarbete för att få politik och myndigheter att prioritera cancerfrågan. Här har vi också börjat arbeta än bredare med kunskapsspridning då vi ser att kompetensen hos politiska företrädare inte är på önskvärd nivå och samtidigt som politiken ibland har tendenser att vara kortsiktig och med andra prioriteringar på sin agenda. Vi hanterar strategiska risker på såväl lednings- som på avdelningsnivå.

Operativa risker

Operativa risker orsakas av bristfälliga interna processer, exempelvis i form av mänskliga fel eller felaktiga system, eller av externa händelser. På en övergripande nivå arbetar vi med riskminimering och analyserar operativa risker bland annat i samband med avdelningsplanering, i projekt och inför större förändringar. Analyserna bygger på en metod för självutvärdering av verksamheten och ligger till grund för vidare planering och prioriteringar av åtgärder för att reducera riskerna. Vi arbetar aktivt med att sänka risknivån och följer regelbundet upp analyserna. Varje år revideras verksamheten och samtliga standardkrav i enlighet med ISO 9001, och i samband med det utvärde-

rar vi också den samlade riskhanteringen.

För Cancerfonden är operativa risker framförallt kopplade till rekrytering och medarbetare. Här arbetar vi för att stärka vårt arbetsgivarvarumärke och visa våra medarbetare att de är vår viktigaste resurs. Vi genomför pulsmätningar bland medarbetarna för att följa hur de upplever arbetsplatsen och arbetsförhållandena. Vi arbetar också med vidareutbildning och coaching, samtidigt som vi har en tät dialog med den lokala fackklubben Unionen.

Förtroendeskapande åtgärder

Externa granskningar bidrar till en ökad transparens och är viktiga för vår trovärdighet och riskminimering.

För att lyckas med forskningsfinansiering, kunskapsspridning och påverkansarbetet, behöver vi en väl fungerande och modern insamlingsorganisation. Därför är det viktigt att vi agerar på ett förtroendefullt sätt i samtliga funktioner och inom samtliga verksamhetsområden.

Vår uppförandekod sätter ramarna för hur vi ska agera och vilka krav vi ställer i relationen med våra intressenter. Därför ska till exempel forskare vi finansierar och andra aktörer vi samarbetar med leva upp till våra etiska värderingar och principer.

För att försäkra oss om att kunna hantera omvärldsförändringar som påverkar vår finansiella förmåga att bedriva vår verksamhet arbetar vi med aktiv förvaltning av vårt överskott. Våra placeringstillgångar utgör ett buffertkapital vars främsta uppgift är att säkerställa bindande forskningsåtaganden.

Förvaltningsberättelse

Styrelsen för Cancerfonden – Riksföreningen mot cancer, organisationsnummer 802005-3370, avger härmed årsredovisning för verksamhetsåret 1 januari–31 december 2020, Cancerfondens 69:e verksamhetsår. Siffror inom parentes visar jämförbar siffra för 2019.

Allmänt om verksamheten

Cancerfondens vision är att besegra cancer. Genom att finansiera den främsta forskningen, sprida kunskap om cancer och påverka beslutsfattare, arbetar vi för att färre ska drabbas av och fler överleva cancer. Cancerfonden är en fristående, ideell organisation utan statligt stöd. Cancerfonden har sitt säte i Stockholm. Vårt arbete är helt beroende av testamenten och gåvor från privatpersoner och företagsarbeten.

Forskningsfinansiering

Vi är en av de största finansiärerna av svensk cancerforskning. Sedan 1951 har vi delat ut 12 miljarder kronor till de främsta forskningsprojekten i Sverige. Många av de förbättringar vi ser i dag, såsom effektivare diagnostik- och behandlingsmetoder, är resultat av forskning som inleddes för flera decennier sedan. För att våra barn och barnbarn även fortsättningsvis ska kunna ta del av ytterligare framsteg måste vi som lever i dag se till att forskningen har de resurser som krävs.

Kunskapspridning

Minst en tredjedel av all cancer kan förebyggas. En viktig uppgift är därför att informera om hur var och en, genom kloka livsstilsval, kan minska risken att drabbas. Genom kunskapspridning vill vi också stärka patienter och närstående. De flesta mår bättre, känner sig tryggare och kan lättare navigera inom sjukvården om de har kunskap om cancer och hur den behandlas.

Påverkansarbete

Varje år får över 65 000 personer i Sverige cancer. För att ge dem bättre villkor – och för att färre ska drabbas och fler ska överleva – arbetar vi med påverkansarbete genom lobbying, opinionsbildning och nätverkande. Vi pekar ut brister och behov samt visar på möjliga lösningar, i syfte att bidra till förbättringar inom cancerprevention, cancervård och cancerforskning.

Huvudmän och medlemmar

Cancerfonden har 28 huvudmän. Förutom dessa finns enskilda stödmedlemmar. Antalet registrerade stödmedlemmar uppgick 2020 till 13 653 (14 230). Ordinarie huvudmannamöte hölls digitalt den 28 maj 2020. Resultat- och balansräkning fastställdes och styrelsen bevil-

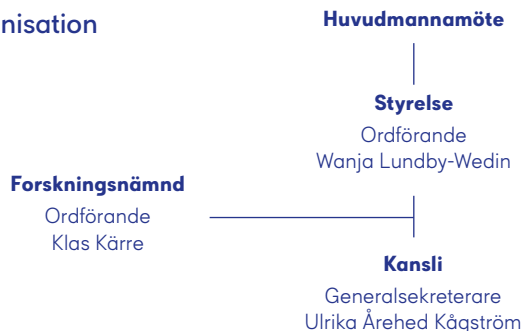
jades ansvarsfrihet för 2020 års förvaltning. På huvudmannamötet antogs även nya stadgar. De viktigaste skälen till att en stadgeöversyn gjordes var följande:

- Medlemsreglerna i stadgarna var oklara och avvek från vad som är vanligt i ideella föreningar.
- Stadgarnas regler om Cancerfondens organisation hade inte följt med hur verksamheten utvecklats och organiserats.
- Språket i stadgarna och utformningen av vissa stadgebestämmelser var i behov av modernisering.

Styrelsen och arbetsutskottet

Styrelsens sammansättning framgår av sidan 50. Styrelsen har haft sex sammanträden och arbetsutskottet fem sammanträden under 2020.

Organisation



Väsentliga händelser under året

Covid-19 har haft stor inverkan på vår verksamhet under året. Under mars månad vidtogs en rad åtgärder. I linje med rekommendationer från Folkhälsomyndigheten övergick vi till arbete hemifrån samt att hålla möten och andra sammankomster via digitala kanaler. En riskgenomgång genomfördes och rutiner och processer sågs över och anpassades efter nya arbetssätt. Tack vare tidigare investeringar i

vår digitala infrastruktur klarade vi denna övergång utan betydande störningar och när vi nu sammanfattar året kan vi konstatera att vi har lyckats väl med att uppnå, och i flera fall överträffa, de mål vi satte upp vid årets början.

Väsentliga händelser under året utgörs av:

- Nya stadgar antogs på huvudmannamötet den 28 maj. De nya stadgarna innebar bland annat att en ny roll inrättades i styrelsen och att finansnämnden avvecklades.
- Årets totala verksamhetsintäkter uppgick till 875 mkr (864), vilket är den högsta nivån som uppnåtts i Cancerfondens historia.
- Under 2020 beslutades att dela ut 801 mkr (770) till svensk cancerforskning, det högsta belopp som avsatts under ett enskilt år. Siffran för 2019 är rensad för effekt av ändrad anslagshandling.
- Rosa Bandet-kampanjen genererade 89 mkr (94). Kampanjen uppnådde mycket fina resultat trots försvårande omständigheter till följd av covid-19.
- Efter att Cancerfonden publicerat en jämförelse som visar att den läsk vi dricker i Sverige innehåller mer socker än i flera andra länder föreslår vi en skatt på sockersötade drycker.
- Utmärkelsen årets cancerforskare delades ut till överläkare och docent Sophia Zackrisson vid Skånes universitetssjukhus i Malmö.

Cancerfondens arbete i korthet

Genom att finansiera den främsta cancerforskningen har Cancerfonden medverkat till att fler än två av tre av dem som fått en cancerdiagnos överlever i dag. När Cancerfondens verksamhet startade 1951 överlevde 30 procent.

Cancerfondens forskningsnämnd

Forskningsnämnden ansvarar för anslagsutdelningen och har under 2020 haft två ordinarie sammanträden. Forskningsnämndens nio prioriteringskommittéer har berett ansökningar om forskningsprojekt samt utökat stöd, och en prioriteringskommitté har berett ansökningar om forskarmånader för kliniskt verkamma. Förslagen från prioriteringskommittéerna granskades och modifierades av forskningsnämndens arbetsutskott varefter beslut fattades av forskningsnämnden. Ansökningar inkomna inom den särskilda satsningen Utökat stöd har beretts i ett första skede av de

nio prioriteringskommittéerna, och sedan av en särskild utsedd arbetsgrupp. Kategorierna Planeringsgrupp och Forskarskola har bedömts av forskningsnämndens arbetsutskott innan beslut fattats av forskningsnämnden.

Under året har forskningsnämnden även haft arbetsgrupper för beredning av ansökningar inom de fem kategorierna; Senior Investigator Award, Junior Investigator Award, Senior Clinical Investigator Award, Junior Clinical Investigator Award, Postdokortjänster och Fellowship för strålbehandlingsforskning. Ansökningar inom kategorin Resa har behandlats av en biträdande vetenskaplig sekreterare och beslutats av forskningsnämndens ordförande. Dessutom har ansökningar om stipendier för vårdpersonal behandlats av sakkunniga löpande under året. Trots den rådande situationen med covid-19 var söktrycket högre än vanligt. Antal inkomna projektansökningar ökade med cirka 25 procent jämfört med 2019, men bidrag till resor och kongresser minskade dock kraftigt. Forskningsnämnden ställde även om sina sammanträden till digitala och alla prioriteringskommittémöten skedde digitalt.

Forskningsfinansiering

Under 2020 beslutade Cancerfonden att dela ut 801 mkr (770) till svensk cancerforskning genom tecknande av nya anslag.

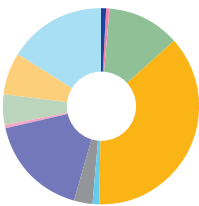
Forskningsnämndens övergripande strategi är att fördela pengarna i nationell konkurrens till de bästa projekten. Undantagsvis görs satsningar för specifika områden. Projektanslagen fördelas enligt följande:

35 procent (35) till preklinisk forskning, det vill säga forskning som har betydelse för cancers grundläggande mekanismer och därmed bärlighet för samtliga kliniska forskningsinriktningar, 46 procent (44) till translationell forskning, vilket är benämning på forskning som överbrygger grundforskning och klinisk forskning, 9 procent (11) till klinisk forskning, det vill säga forskning genom studier på patienter, 7 procent (7) till epidemiologisk forskning, det vill säga forskning kring sjukdomsorsaker och riskfaktorer och 4 procent (3) till vårdforskning.

Kunskapsspridning och påverkansarbete

Under 2019 inleddes en utökad satsning inom preventionsområdet vilken har fortsatt även under 2020. Vår målsättning har varit att öka kunskapsnivån i samhället kring sambandet

Fördelning av forskningsanslag vid olika lärosäten, 2020



- Chalmers Tekniska Högskola, 1 %
- Ersta Sköndal Bräcke högskola, 0,5 %
- Göteborgs universitet, 12 %
- Karolinska institutet, 37 %
- Kungliga tekniska högskolan, 1 %
- Linköpings universitet, 3 %
- Lunds universitet, 17 %
- Mälardalens högskola, 0,5 %
- Stockholms universitet, 5 %
- Umeå universitet, 7 %
- Uppsala universitet, 16 %

Fördelning av forskningsanslag per område, 2020



- Epidemiologi, 7 %
- Klinisk forskning, 9 %
- Preklinisk forskning, 35 %
- Translationell forskning, 45 %
- Vårdforskning, 4 %

mellan hälsosamma levnadsvanor och cancer. Genom att sprida kunskap om att hälsosamma levnadsvanor minskar risken för att drabbas av cancer når vi vår vision snabbare. Ytterligare en viktig del är att påverka folkhälsopolitiken så att en bättre och jämlikare vård uppnås. Under året avsattes 104 mkr (99) till kunskaps-spridning och påverkansarbete.

Cancerfonden har under året bland annat:

- Genomfört en granskning tillsammans med internationella revisions- och konsultfirman EY som undersökt hur svensk sjukvård klarat av att hantera coronakrisen. Rapporten konstaterar att cancervården, under en period av aldrig tidigare skådad press, lyckades ställa om utan några större konsekvenser för den medicinska kvaliteten eller effekten. Men pausade screeningar och färre besök i primärvården innebär även fortsättningsvis risk att upptäckt av cancer försenas och att vårdskulden växer.
- Beviljat verksamhetsstödet till patientorganisationer med totalt 8 mkr (8).
- Informerat och stöttat cancerpatienter och närstående genom Cancerlinjen och de digitala kanalerna.

Verksamhetsintäkter

Cancerfondens totala verksamhetsintäkter uppgick under året till 875 mkr (864), vilket är den högsta nivån av intäkter sedan Cancerfonden startades. Intäkterna ökade med 1,3 procent jämfört med året innan. Under de senaste 10 åren har Cancerfonden genererat en genomsnittlig årlig intäktstillväxt på 6,9 procent.

Den största andelen av intäkterna kommer från privata gåvor. Intäkter från testamenterade medel ökade med 3,9 procent och uppgick till 350 mkr (337). Antalet inkomna testamentesärenden var 273 stycken (243).

Antalet månadsgivare vid årets utgång uppgick till 114 742 (111 300) och genererade en total intäkt på 151 mkr (146). Den årliga TV-galan Tillsammans mot Cancer är en viktig del i rekrytering av månadsgivare. Årets TV-gala fick ett sämre utfall jämfört med tidigare år och arbetet med att förnya galan inleddes med anledning av detta.

Rosa Bandet-kampanjen, som genomförs under oktober månad genererade en total insamling om 89 mkr (94). Kampanjen genom-

förs i samarbete med flertalet detaljistföretag och med beaktande av effekter av covid-19 är detta ett mycket bra resultat.

Intäkter från minnesgåvor är oförändrade jämfört mot föregående år, 82 mkr (82). Avkastningen från externa fonder och stiftelser uppgick till 13 mkr (14). Intäkterna från Cancerfondens Rikslotteri uppgick till 33 mkr (33).

Medlemsavgifterna uppgick under 2020 till 3 mkr (3). Övriga intäkter uppgick till 3 mkr (2) och avser huvudsakligen intäkter för uthyrning av kontorsyta i egen fastighet.

Kostnader

Till ändamålen avsattes totalt 933 mkr (1 048) fördelat på 829 mkr (787) till området forskningsfinansiering inklusive kostnader för forskningsadministration, samt 104 mkr (99) till kunskaps-spridning och påverkansarbete. Jämförelsesiffran påverkas av att i kostnaderna för forskningsfinansiering föregående år ingår tidigare rekommenderade anslag uppgående till 162 mkr. I årets belopp ingår inga sådana anslag. Övriga verksamhetskostnader uppgick till 141 mkr (152), varav insamlingskostnader 107 mkr (112) och administrationskostnader 15 mkr (23). Härutöver uppgick kostnaderna för Cancerfondens Rikslotteri till 19 mkr (17). Nettoresultatet av lotteriet uppgick för perioden till 14 mkr (16).

Under året har organisationen tillförts nyckelkompetens inom det digitala området och arbetet med att förstärka vår IT-infrastruktur har fortsatt. Allt större andel av insamlingen sker via digitala kanaler och det är därför av stor vikt att vi är ledande även inom detta område. Den pågående digitaliseringen möjliggör effektivare arbetssätt men innebär även högre kostnader under en omställningsperiod.

Cancerfondens finansförvaltning

Cancerfondens ändamål är långsiktig och placeringstillgångarnas främsta uppgift är att säkerställa Cancerfondens beslutade och planerade forskningsåtaganden tillsammans med övriga ändamål kan verkställas även under tider av lägre insamling och då utgöra en buffert.

Avkastningen från kapitalet används även till att finansiera ändamålen.

Under året antogs nya stadgar. De tidigare stadgarnas regler om Cancerfondens organisation har inte följt med hur verksamheten utveck-

lats och behov fanns att anpassa stadgarna till hur dagens organisation arbetar. De nya stadgarna innebar att finansnämnden avvecklades och en ny roll inrättades i styrelsen, "skattnästare" med ansvar för Cancerfondens finansförvaltning. I skattnästarens uppgift ingår att förvalta placeringstillgångarna i enlighet med antagen placeringspolicy. Till sin hjälp har skattnästaren ett placeringsråd.

Marknadsvärdet för placeringstillgångarna uppgick till 3 326 mkr (3 189) vid årets utgång. Avkastningen för placeringstillgångarna under 2020 uppgick till 12,34 procent (14,95), vilket var avsevärt bättre än jämförelseindex som uppgick till 3,56 procent. Under det första kvartalet föll värdet på placeringstillgångarna kraftigt till följd av den allmänna nedgången på världens börser, men återhämtade sig därefter snabbt. Fördelningen av placeringstillgångarna samt dess värdeutveckling framgår av diagrammen nedan.

Resultatet av finansiella investeringar

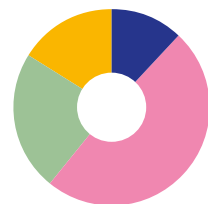
Resultatet från den finansiella verksamheten uppgick till 206 mkr (121), varav direkta kostnader för förvaltningen uppgick till 3 mkr (3).

Under året har omplacering av tillgångarna skett vilket medfört realisationsvinster på totalt 198 mkr (106). Ränteintäkterna minskade till 0 mkr (1) och utdelningarna uppgick till 11 mkr (16).

Årets resultat

Cancerfondens resultat uppgick till 7 mkr, vilket var 223 mkr högre än för föregående år. Det högre resultatet beror till största del på att årets resultat inte har belastas med kostnader från att tidigare rekommenderade forsknings-

Tillgångsfördelning 2020-12-31



- Kassa och bank, 12 %
- Räntebärande papper, 49 %
- Svenska aktier, 23 %
- Utländska aktier, 16 %

anslag har gjorts om till kontrakterade anslag i enlighet med den ändrade hanteringen av anslagen som genomfördes 2018. Resultatet från den finansiella verksamheten var även väsentligt högre tack vare realisationsvinster från omallokeringar av placeringstillgångarna.

Kostnaderna för insamling och administration uppgick till 14 procent (16) i förhållande till de totala intäkterna. Om kvoten överstiger 25 procent kan ideella organisationer mista rätten att inneha 90-konto enligt Svensk Insamlingskontrolls regler. Cancerfonden ligger sålunda väl under det gränsvärdet.

Förväntad framtida utveckling

Under 2021 kommer vi att fokusera på att skapa förutsättningar för ytterligare hållbar tillväxt av vår insamling. Även om vår insamling är god så har tillväxten avtagit jämfört med de senaste tio årens genomsnitt. Behov finns att utveckla både nya och befintliga insamlingsformer. Digitaliseringen innebär nya möjligheter men även risker om vi inte lyckas ställa om till de ändrade förutsättningar som digitaliseringen innebär. Vår ekonomi bedöms fortsätta att vara stark och möjliggöra fortsatta öknningar av våra anslag till forskning och andra ändamål.

Under 2021 är vår förhoppning att vi ska kunna återgå till kunna jobba från vårt kontor igen. Dock förutser vi att vi inte kommer att återgå till samma arbetssituation som rådde innan pandemin då det finns flera positiva erfarenheter och lärdomar att dra nytta av i utformningen av våra framtida arbetssätt.

Hållbarhetsupplysningar

Cancerfonden lämnar en hållbarhetsrapport på sidorna 38-43.

	2020	2019	2018
Intäkter (mkr)			
Privata gåvor	691	684	598
Företagssamarbeten	146	142	140
Lotterier	33	33	32
Övriga intäkter	5	5	5
	875	864	775

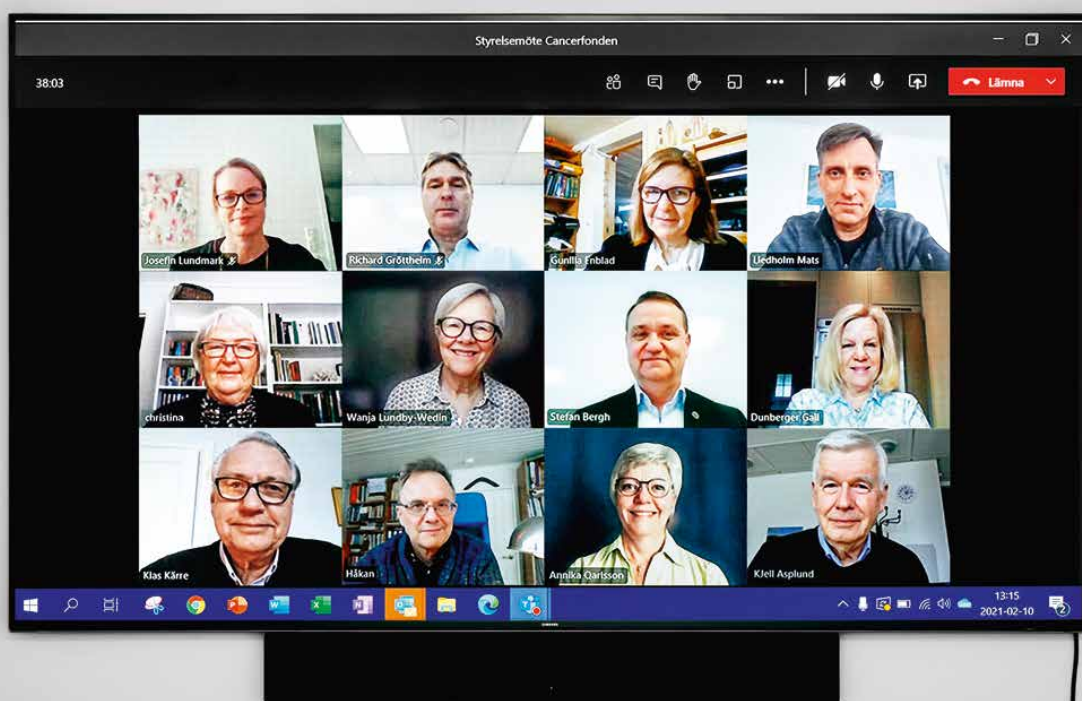
	2020	2019	2018
Kostnader (mkr)			
Forskningsfinansiering	829	949	1 199
Kunskapspridning och påverkansarbete	104	99	69
Insamlingskostnader	107	112	110
Cancerfondens Rikslotteri	19	17	18
Administrationskostnader	15	23	19
	1 074	1 200	1 415

	Cancerfonden	(viktat index)
Avkastning Cancerfondens placeringstillgångar med jämförelser		
2020 - totalt	12,3 %	3,6 %
varav aktier	26,9 %	5,7 %
varav räntebärande	2,1 %	0,6 %
2011-2020	78,6 %	60,4 %
varav aktier	217,7 %	121,4 %
varav räntebärande	18,1 %	22,1 %

	2020*	2019*	2018*	2017	2016
Flerårsöversikt (mkr)					
Verksamhetsintäkter	875	864	775	813	690
Ändamålskostnader	-933	-1 048	-1 268	-578	-519
Insamlingskostnader inklusive lotteri	-126	-129	-128	-113	-91
Administrationskostnader	-15	-23	-19	-10	-7
Verksamhetsresultat	-199	-336	-640	111	74
Eget kapital	1 678	1 643	1 859	2 243	2 107
Balansomslutning	3 303	3 222	3 065	2 762	2 564
Antal månadsgivare (st)	114 742	111 300	105 000	94 000	77 000
Genomsnittligt beviljat forskningsanslag	1 000	1 002	991	968	789

* Se not 2 för ändrad uppskattning och bedömning gällande ökade ändamålskostnader/minskning ändamålsbestämda medel i Eget kapital.

Styrelse



LEDAMÖTER

Wanja Lundby-Wedin,
Ordförande
Invald 2013

Kjell Asplund,
Vice ordförande
Invald 2017

Stefan Bergh
Invald 2019

Christina Christoffersson
Invald 2013

Gail Dunberger
Invald 2016

Gunilla Enblad
Invald 2013

Richard Gröttheim
Skattmästare
Invald 2020

Klas Kärre
Forskningsnämndens
ordförande
Invald 2020

Håkan Leifman
Invald 2019

Mats Liedholm
Invald 2017

Josefin Lundmark
Invald 2020

Annika Carlsson
Invald 2019

Arbetsutskott

Wanja Lundby-Wedin
Kjell Asplund
Richard Gröttheim
Klas Kärre
Ulrika Årehed Kågström

Revisorer

Fredrik Sjölander,
auktoriserad revisor
Lars Sundell, civilekonom
förtroendevald revisor

Valberedning för styrelsen

Birgitta Lindholm, ordförande
Göran Edbom
Teddy Falkenek
Lars Holmberg
Lena Lageson

Revisorssuppleanter

Alexandra Salomonsson,
auktoriserad revisor
Brith Holm, leg. sjuksköterska

Läs mer på cancerfonden.se/om-cancerfonden/cancerfondens-styrelse-och-ledningsgrupp

Ledning

LEDNINGSGRUPP

Ulrika Årehed Kågström
Generalsekreterare
Sedan 2016

Sofia Sjövall
HR-chef
Sedan 2016

Jeanette Sundin
Chef kommunikation och marknad
Sedan 2017

Johan Bergström
Chef insamling och engagemang
Sedan 2019

Gazal Casselborg
Chef verksamhet
Sedan 2013

Staffan Samuelsson,
Chef ekonomi och
verksamhetsutveckling
Sedan 2017

Kicki Nordström,
Assistent till generalsekreteraren
Sedan 2011



Från vänster till höger: (Övre raden) Kicki Nordström, Staffan Samuelsson, Ulrika Årehed Kågström, Johan Bergström, (Nedre raden) Gazal Casselborg, Sofia Sjövall och Jeanette Sundin

Cancerfondens huvudmän

Huvudmannamötet är Cancerfondens högsta beslutande organ och hålls en gång om året. Vid mötet deltar Cancerfondens 28 huvudmän som representerar stora delar av organisations-Sverige. Vid huvudmannamötet lämnar en valberedning förslag till beslut om tillsättning av styrelseordförande, styrelseledamöter samt en auktoriserad och en förtroendevald revisor.

Barncancerfonden
Bröstcancerförbundet
Cancerföreningen i Stockholm

Centerkvinnorna
Fredrika-Bremer-Förbundet
ICA AB
ILCO Tarm- uro- och stomiförbundet
Konung Gustaf V:s Jubileumsfond
Kooperativa Förbundet, KF
Liberala Kvinnor
Landsorganisationen i Sverige, LO
Moderatkvinnorna
Mun- & Halscancerförbundet
Pensionärernas Riksorganisation, PRO
Prostatacancerförbundet, PCF
Riksförbundet VISIR

Riksidrottsförbundet, RF
SPF Seniorerna
Svensk Handel
Svenska Lottakåren
Svenska Läkaresällskapet
Sveriges Kommuner och Regioner, SKR
Sveriges Landsråd för alkohol- och narkotikafrågor, SLAN
Sveriges läkarförbund
Sveriges Socialdemokratiska Kvinnoförbund
Sveriges Tandläkarförbund
Tjänstemännens Centralorganisation, TCO
Vårdförbundet

Läs mer på cancerfonden.se/om-cancerfonden/cancerfondens-styrelse-och-ledningsgrupp

Resultaträkning

Tkr	Not	2020	2019
Verksamhetsintäkter			
Medlemsavgifter	4	2 746	2 889
Gåvor	3	836 698	825 316
Nettoomsättning	4	158	183
Cancerfondens Rikslotteri	4	32 994	33 143
Övriga intäkter	4	2 680	2 270
Summa verksamhetsintäkter		875 276	863 801
Verksamhetskostnader			
	5, 6, 7, 10, 11, 12		
Forskningsfinansiering	2, 8	-829 181	-949 021
Kunskapsspridning och Påverkansarbete	9	-104 245	-99 463
Insamlingskostnader		-107 469	-111 818
Cancerfondens Rikslotteri		-18 511	-17 357
Administrationskostnader		-14 930	-22 888
Summa verksamhetskostnader		-1 074 336	-1 200 547
Verksamhetsresultat		-199 060	-336 746
Resultat från finansiella investeringar			
Resultat från finansiella anläggningstillgångar	13	208 792	122 382
Övriga ränteintäkter och liknande resultatposter	13	52	1 412
Övriga räntekostnader och liknande resultatposter	14	-2 754	-2 790
Summa resultat från finansiella investeringar		206 090	121 004
Årets resultat		7 030	-215 742

Balansräkning

Tkr	Not	2020-12-31	2019-12-31
TILLGÅNGAR			
Anläggningstillgångar			
Immateriella anläggningstillgångar			
- Aktiverade utgifter, system	10	125	0
Materiella anläggningstillgångar			
- Byggnad	11	70 861	72 767
- Inventarier	12	2 942	3 725
Finansiella anläggningstillgångar			
- Aktier och aktiefonder	15	1 204 634	1 117 461
- Obligationer och andra räntebärande värdepapper	15	1 497 230	1 688 425
Summa anläggningstillgångar		2 775 792	2 882 378
Omsättningstillgångar			
Kortfristiga fordringar			
- Kundfordringar		43 592	55 216
- Övriga fordringar		14 058	17 195
- Förutbetalda kostnader och upplupna intäkter	16	27 225	24 646
Kortfristiga placeringar			
	17	71 582	34 660
Kassa och bank	18	371 048	207 471
Summa omsättningstillgångar		527 505	339 188
Summa tillgångar		3 303 297	3 221 566

Tkr	Not	2020-12-31	2019-12-31
EGET KAPITAL OCH SKULDER			
Eget kapital			
- Långsiktig forskningsreserv	2	850 000	800 000
- Balanserat kapital		820 801	1 058 680
- Årets resultat		7 030	-215 742
Summa eget kapital		1 677 831	1 642 938
Långfristiga skulder			
- Beviljade icke utbetalda FoU-anslag (långfristig del)	2	851 159	873 549
Summa långfristiga skulder		851 159	873 549
Kortfristiga skulder			
- Leverantörsskulder		15 043	21 801
- Beviljade icke utbetalda FoU-anslag	2	744 135	672 000
- Övriga skulder		3 685	3 231
- Upplupna kostnader och förutbetalda intäkter	19	11 444	8 047
Summa kortfristiga skulder		774 307	705 079
Summa eget kapital och skulder		3 303 297	3 221 566

Förändring av eget kapital

	Not	Långsiktig forskningsreserv	Balanserat kapital	Årets resultat	Totalt
Ingående balans 2020-01-01		800 000	1 058 680	-215 742	1 642 938
Föregående års resultat fastställt av huvudmannamöte			-215 742	215 742	0
Årets resultat				7 030	7 030
Nyttjade ändamålsbestämda medel under räkenskapsåret		-800 000	800 000		0
Ändamålsbestämda medel beslut tagna av styrelsen		850 000	-850 000		0
Justerat tidigare års resultat			27 863		27 863
Utgående balans 2020-12-31		850 000	820 801	7 030	1 677 831
Långsiktig forskningsreserv består av:					
Forskningsbeviljningsram för år 2021 beslutad av styrelsen		850 000			
Summa långsiktig forskningsreserv		850 000			

Kassaflödesanalys

Tkr	Not	2020	2019
Den löpande verksamheten			
Årets resultat efter finansnetto		7 030	-215 742
Avskrivningar		3 190	6 324
Kassaflöde från den löpande verksamheten före förändringar av rörelsekapital		10 220	-209 418
Ökning(-)/Minskning(+) av kundfordringar		11 623	-54 382
Ökning(-)/Minskning(+) av fordringar		558	41 064
Ökning(+)/Minskning(-) av leverantörsskulder		-6 754	7 264
Korrigerad skuld forskningsanslag		27 863	0
Ökning(+)/Minskning(-) av skulder		53 594	364 664
Kassaflöde från den löpande verksamheten		97 104	149 192
Investeringsverksamheten			
Förvärv av immateriella/materiella anläggningstillgångar	10-12	-626	-30 762
Placeringar i finansiella anläggningstillgångar	15	-357 993	-345 415
Avyttring av finansiella anläggningstillgångar	15	462 014	218 046
Ökning/minskning av kortfristiga finansiella placeringar		-36 922	-16 013
Kassaflöde från investeringsverksamheten		66 473	-174 144
Ökning(+)/Minskning(-) av likvida medel		163 577	-24 952
Likvida medel vid årets början		207 471	232 423
Likvida medel vid årets slut	18	371 048	207 471

Noter

Not 1 | Redovisnings- och värderingsprinciper

Allmänna upplysningar

Årsredovisningen är upprättad i enlighet med årsredovisningslagen och BFNAR 2012:1 Årsredovisning och koncernredovisning (K3) samt Giva Sveriges Styrande riktlinjer för årsredovisning.

Redovisningsprinciperna är oförändrade jämfört med föregående år.

Intäktsredovisning

Endast det inflöde av ekonomiska fördelar som Cancerfonden erhållit eller kommer att erhålla för egen räkning redovisas som intäkt.

Intäkter redovisas till verkligt värde av vad som erhållits eller kommer att erhållas. Intäkter i form av gåvor intäktsförs när gåvan sakrättsligt är genomförd. Om tillgången eller tjänsten erhålls därför att föreningen uppfyllt eller kommer uppfylla vissa villkor och om föreningen har en skyldighet att återbetala till motparten om villkoret inte uppfylls, är det ett erhållt bidrag. Är det inget bidrag är det en gåva.

Cancerfonden har inga intäkter som klassificeras som bidrag.

Medlemsavgifter

Medlemsavgifter omfattar gjorda inbetalningar för medlemskap i Cancerfonden Riksföreningen mot cancer. Medlemsavgifter intäktsförs vid inbetalning från medlem.

Gåvor

Som insamlade medel räknas mottagna gåvor från allmänhet och företag samt sponsring. Till gåvor räknas även intäkter från testamenten och donationer, avkastning från stiftelser samt medel insamlade via galor och andra aktiviteter anordnade av organisationen. Gåvor som föreningen avser att stadigvarigt bruka i verksamheten redovisas som anläggningstillgångar. Övriga gåvor redovisas som omsättningstillgångar. Med gåva avses tillgång som lämnats utan krav på ekonomisk motprestation.

Gåvor i form av kontanter redovisas till nominellt belopp. Gåvor som utgörs av annat än kontanta medel värderas till marknadsvärdet vid gåvotillfället. För fastigheter utgår bokföringen från lägsta värde av två oberoende marknadsvärderingar.

Nettoomsättning

Intäkt vid försäljning av varor redovisas normalt vid försäljningstillfället, och inkluderar mindre försäljningsintäkter, främst avseende informationsmaterial. Även intäkter från försäljning av lotter redovisas vid försäljningstillfället.

Övriga intäkter inkluderar mindre försäljningsintäkter, främst avseende informationsmaterial samt hyresintäkter av den externt uthyrda delen av Cancerfondens fastighet. Hyresintäkter redovisas som intäkt den period som hyran avser.

Verksamhetskostnader

Verksamhetskostnader delas in i följande funktioner: ändamålskostnader, insamlingskostnader, Cancerfondens rikslotteri samt administrationskostnader.

Gemensamma kostnader, som exempelvis lokalkostnader, systemstöd och allmänna kontorskostnader, har fördelats mellan ändamåls-, insamlings- och administrationskostnader efter medelantal anställda.

Ändamålskostnader

Kostnader som har direkt syfte att uppfylla Cancerfondens stadgar klassificeras som ändamålskostnader. Hit räknas posterna Forskningsfinansiering samt Påverkansarbete och kunskapsspridning i resultaträkningen. Kostnader för administration, som uppstår som en direkt följd av en aktivitet eller ett projekt inom ändamålet, räknas också som ändamålskostnader. Den administrativa hanteringen vid beviljande av forskningsanslag är ett exempel på en sådan kostnad. Ändamålskostnaderna inkluderar inte bara anslag till forskning utan också kostnader för informationsspridning, löner och sociala avgifter, utrustning och andra kostnader direkt hänförliga till ändamålet.

När Cancerfonden har förpliktigt sig att utföra en viss åtgärd gentemot tredje man bokförs detta som en kostnad. För forskningsanslag uppkommer en förpliktelse när forskningsnämnden fattat beslut om anslag och detta meddelats mottagaren.

Insamlingskostnader

Insamlingskostnader är sådana kostnader vars syfte är att generera externa intäkter. Här ingår till exempel kostnader för annonser, reklam och tackbrev, men också kostnader för löner och sociala avgifter för den personal som arbetar med insamlingsverksamheten. Hit räknas också kostnader för varumärkesbyggande.

Administrationskostnader

Administrativa kostnader är sådana som behövs för att administrera och driva organisationen. Administrationen utgör en kvalitetsgaranti för ändamålet och för givaren. Exempel på sådana kostnader är styrelsemöten, revision av själva organisationen och administrativa system. Om en kostnad varken avser ändamål, medlemsvård/-värvning eller insamling hänförs den till administration. I administrationskostnader ingår även samkostnader.

Administrationskostnader avser medel som använts för att administrera Cancerfonden. Ett visst mått av administration är ett led i att säkerställa en god kvalitet på Cancerfondens interna kontroll och rapportering, såväl externt som internt.

Ersättningar till anställda

Ersättningar till anställda i form av löner, sociala avgifter och liknande kostnadsförs i takt med att de anställda utför tjänster. Pensionsförpliktelser klassificeras som avgiftsbestämda och redovisas som kostnad det år pensionen tjänas in.

Avgiftsbestämda planer

Avgifterna för avgiftsbestämda planer redovisas som kostnad. Obetalda avgifter redovisas som skuld.

Ersättningar vid uppsägningar

I den omfattning ersättningen inte ger företaget några framtida ekonomiska fördelar, redovisas endast som en skuld och en kostnad när företaget har en legal eller informell förpliktelse att antingen

- a) avsluta en anställds eller en grupp av anställdas anställning före den normala tidpunkten för anställningens upphörande, eller
- b) lämna ersättningar vid uppsägning genom erbjudande för att uppmuntra frivillig avgång.

Ersättningar vid uppsägningar redovisas endast när företaget har en detaljerad plan för uppsägningen och inte har någon realistisk möjlighet att annullera planen.

Leasingavtal

Alla Cancerfondens leasingavtal redovisas som operationella, det vill säga leasingavgiften (inklusive första förhöjd hyra) redovisas linjärt över leasingperioden.

Skatt

Föreningen har inga inkomstskattepliktiga intäkter.

Donerade tillgångar

Tillgångar, främst fastigheter, aktier och andra värdepapper som doneras till Cancerfonden, värderas till verkligt värde vid gåvotillfället. Gåvan redovisas som en omsättningstillgång om tillgången ska avyttras snarast möjligt. Om syftet är att behålla tillgången redovisas den som en materiell eller finansiell anläggningstillgång. Intäkten redovisas i posten Gåvor i resultaträkningen.

Immateriella anläggningstillgångar

Immateriella anläggningstillgångar redovisas till anskaffningsvärde minskat med ackumulerade avskrivningar enligt plan och eventuella nedskrivningar.

Företaget redovisar internt upparbetade immateriella anläggningstillgångar enligt aktiveringsmodellen. Det innebär att samtliga utgifter som avser framtagandet av en internt upparbetad immateriell anläggningstillgång aktiveras under förutsättningarna att kriterierna i BFNAR 2012:1 är uppfyllda.

Immateriella anläggningstillgångar avser externa kostnader för utveckling av datorprogram. Dessa utgifter aktiveras från och med när systemet tas i bruk och skrivs av linjärt över bedömd nyttjandeperiod, som uppgår till 3 eller 5 år.

Materiella anläggningstillgångar

Materiella anläggningstillgångar redovisas till anskaffningsvärde minskat med ackumulerade avskrivningar enligt plan och eventuella nedskrivningar.

Aktivering av en anläggningstillgång sker vid anskaffning till högre belopp än 10 000 kr.

Komponentindelning

Materiella anläggningstillgångar har delats upp på komponenter när komponenterna är betydande och när komponenterna har väsentligt olika nyttjandeperioder. När en komponent i en anläggningstillgång byts ut, utangeras eventuell kvarvarande del av den gamla komponenten och den nya komponentens anskaffningsvärde aktiveras. Utgifter för löpande reparationer och underhåll redovisas som kostnader.

Avskrivningar av Cancerfondens fastighet sker enligt komponentavskrivning. Fastighetens anskaffningsvärde har fördelats i komponenter och skrivs av separat över deras nyttjandeperiod. Följande avskrivningstid på komponenter tillämpas:

Stomme	100 år
Yttertak, fasad, fönster, rörintallationer stammar (VVS)	50 år
Trapphus, gradäng, golv plan 3	40 år
Innertak, ventilation och styrsystem, hiss	30 år
Arkitekter, projektledning mm	30 år
Elinstallationer	25 år
Kök, våtutrymmen	15 år
Kablage, larm, brandlarm, passersystem, omklädningsrum	10 år
Entre m café	10 år
Byggnads- och markinventarier, fasta inventarier, övrigt	5 år
Hyresgästanpassningar	5 år

Eventuell nedskrivning av materiella och immateriella anläggningstillgångar sker vid en eventuell utrangering eller försäljning av anläggningstillgången.

Poster i utländsk valuta

Monetära poster i utländsk valuta räknas om till balansdagens kurs. Icke-monetära poster räknas inte om utan redovisas till kursen vid anskaffningstillfället.

Finansiella tillgångar och skulder

Finansiella tillgångar och skulder redovisas i enlighet med kapitel 11 (Finansiella instrument värderade utifrån anskaffningsvärdet) i BFNAR 2012:1.

Redovisning i och borttagande från balansräkningen

En finansiell tillgång eller finansiell skuld tas upp i balansräkningen när företaget blir part i instrumentets avtalsmässiga villkor. En finansiell tillgång tas bort från balansräkningen när den avtalsenliga rätten till kassa-

flödet från tillgången har upphört eller reglerats. Detsamma gäller när de risker och fördelar som är förknippade med innehavet i allt väsentligt överförs till annan part och företaget inte längre har kontroll över den finansiella tillgången. En finansiell skuld tas bort från balansräkningen när den avtalade förpliktelsen fullgjorts eller upphört.

Värdering av finansiella tillgångar

Finansiella omsättningstillgångar värderas efter första redovisningstillfället till det lägsta av anskaffningsvärdet och nettoförsäljningsvärdet på balansdagen.

Kundfordringar och övriga fordringar som utgör omsättningstillgångar värderas individuellt till det belopp som beräknas inflyta.

Räntebärande finansiella tillgångar värderas till upplupet anskaffningsvärde med tillämpning av effektivräntemetoden.

Värdering av finansiella skulder

Finansiella skulder värderas till upplupet anskaffningsvärde. Utgifter som är direkt hänförliga till upptagande av lån korrigerar lånets anskaffningsvärde och periodiseras enligt effektivräntemetoden.

Finansiella instrument

Finansiella instrument värderas utifrån anskaffningsvärdet. Instrumentet redovisas i balansräkningen när bolaget blir part i instrumentets avtalsmässiga villkor. Finansiella tillgångar tas bort från balansräkningen när rätten att erhålla kassaflöden från instrumentet har löpt ut eller överförs och bolaget har överfört i stort sett alla risker och förmåner som är förknippade med äganderätten. Finansiella skulder tas bort från balansräkningen när förpliktelserna har reglerats eller på annat sätt upphört.

Finansiella anläggningstillgångar

Långfristiga innehav av aktier och andelar och andra räntebärande instrument värderas till det lägsta av anskaffningsvärdet och verkligt värde. Portföljmetoden tillämpas, det vill säga nedskrivningar görs inte för enskilda placeringar, om inte det verkliga värdet för hela aktieportföljen är lägre än anskaffningsvärdet.

Obligationer förvärvade i syfte att innehas till inlösen värderas vid förvärvet till anskaffningsvärdet. Skillnaden mellan anskaffningsvärde och inlösenvärde periodiseras så att den effektiva räntan vid förvärvet är konstant över innehavstiden. Övriga obligationer värderas till anskaffningsvärdet.

Kortfristiga placeringar

Värdepapper som är anskaffade med avsikt att innehas kortsiktigt redovisas inledningsvis till anskaffningsvärde och i efterföljande värderingar i enlighet med lägsta värdets princip till det lägsta av anskaffningsvärde och marknadsvärde.

Kundfordringar/kortfristiga fordringar

Kundfordringar och kortfristiga fordringar redovisas som omsättningstillgångar till det belopp som förväntas bli inbetalt efter avdrag för individuellt bedömda osäkra fordringar.

Fordran på medlemsavgifter tas inte upp som fordran om det inte finns en legal fordran på medlemmen.

Nedskrivningsprövning av finansiella anläggningstillgångar

Vid varje balansdag bedöms om det finns indikationer på nedskrivningsbehov i värdepappersportföljen. Nedskrivning sker om värdenedgången bedöms understiga upplupet anskaffningsvärde för den samlade värdepappersportföljen.

Ändamålsbestämda medel

I posten Ändamålsbestämda medel i eget kapital redovisas ännu inte förbrukade gåvor och andra ändamålsbestämda medel. Ändamålsbestämda medel består av forskningsanslag för nästkommande år beslutade av styrelsen.

Se även eget-kapital rapporten.

Beviljade, ej utbetalda anslag

I de fall Cancerfonden fattat beslut om utbetalning av forskningsbidrag och meddelat mottagaren men inte verkställt utbetalningen redovisas detta belopp som en kortfristig skuld. Delen som överstiger ett år redovisas som en långfristig skuld.

Avsättningar

En avsättning redovisas när Cancerfonden har ett legalt eller informellt åtagande som en följd av inträffade händelser och där Cancerfonden förväntar sig att en utbetalning kommer att krävas för att reglera åtaganden samt att en tillförlitlig uppskattning av beloppet kan göras. Avsättningen värderas till den bästa uppskattningen av det belopp som kommer att behöva erläggas.

Kassaflödesanalys

Kassaflödesanalysen upprättas enligt indirekt metod. Det redovisade kassaflödet omfattar endast transaktioner som medfört in- eller utbetalningar.

Som likvida medel klassificeras endast kassa- och banktillgodohavanden.

Not 2 | Uppskattningar och bedömningar

Ändrad uppskattning och bedömning av forskningsanslag från och med 2018

Forskningsanslagen tas beslut om årligen och kan gälla för ett till sex år. Innan 2018 betalades anslagen ut månadsvis med en löptid om ett år i taget. Kontrakten skrevs då för hela perioden, men enbart år ett var ett beviljat anslag. Kontraktens del som överskred ett år var enbart en rekommendation, i kontrakten skrivna som rekommenderade anslag. Rekommenderade anslag bokades som ändamålsbestämda medel inom eget kapital.

Under 2019 har de sista avtalen som berörs av den ändrade bedömningen, skrivits om och alla avtal skrivs nu på flera år istället för ettåriga avtal. Dessa redovisas som skuld i balansräkningen istället för ändamålsbestämda medel inom eget kapital. Kvar som ändamålsbestämda medel finns medel som ändamålsbestäms av styrelsen.

Cancerfonden ändrade under 2018 sin uppskattning och bedömning av hur dessa beslut om forskningsanslag skulle hanteras. Kontrakt skrivs numera, från kontraktstiden november 2018, på hela anslagsperioden istället för enbart på ett år. I och med detta kostnadsförs kontrakten för forskningsanslag direkt när de skrivs för forskningsanslagets hela löpperiod.

Syftet med den ändrade uppskattningen och bedömningen av besluten för forskningsanslagen var att det i realiteten är ett åtagande, men då vi tidigare enbart skrivit att delen överstigande ett år har varit ett rekommenderat anslag har denna del enbart visats i ändamålsbestämda medel under eget kapital. Kontrakt skrivs från och med 2018 för hela anslagsperioden. Det medför att vi får en mer korrekt bedömning av skulden för anslagen i balansräkningen.

Alla avtal skrivs nu på flera år istället för som tidigare på ettåriga avtal. Dessa redovisas som skuld i balansräkningen istället för ändamålsbestämda medel inom eget kapital. Kvar som ändamålsbestämda medel finns medel som ändamålsbestäms av styrelsen.

Not 3 | Gåvor

Tkr	2020	2019
Insamlade medel		
Gåvor från allmänheten	327 316	332 425
Testamentsförordnanden från allmänheten	350 452	337 040
Företagssamarbeten	145 801	142 130
Externa stiftelser och fonder	13 129	13 721
Summa gåvor	836 698	825 316

Not 4 | Övriga intäkter

Tkr	2020	2019
Cancerfondens Rikslotteri	32 994	33 143
Medlemsavgifter	2 746	2 889
Fastighetsintäkter	2 680	2 270
Nettoomsättning	158	183
Summa övriga intäkter	38 578	38 485

Not 5 | Anställda och personalkostnader

Löner och andra ersättningar	2020	2019
Styrelse	534	455
Generalsekreterare	1 235	1 261
Arvoden	4 222	3 267
Övriga anställda	46 695	39 845
Summa löner och andra ersättningar	52 686	44 828
Sociala kostnader	23 945	20 923
(varav pensionskostnader)	(6 139)	(5 598)
Summa	76 631	65 751

Av pensionskostnaderna avser 365 tkr (355 tkr) Cancerfondens generalsekreterare. Vid uppsägning från arbetsgivarens sida är uppsägningstiden 12 månader för generalsekreteraren. För övriga anställda gäller lagen om anställningsskydd.

Medelantalet anställda	2020	2019
Kvinnor	56	55
Män	26	17
Summa	82	72

Könsfördelning inom Cancerfondens styrelse och ledning

Styrelsen består av 6 kvinnor och 6 män.

Ledningsgruppen består av 5 kvinnor och 2 män.

Not 6 | Leasing

Tkr	2020	2019
Cancerfondens leasingkostnader består av en leasingbil, kopieringsmaskiner samt kaffe- och vattenautomat.		
Kostnadsförda leasingavgifter uppgår till	314	213
Framtida leasingavgifter förfaller enligt följande:		
Inom ett år	294	232
Senare än ett år men inom fem år	387	277
Senare än fem år	0	0
Summa	681	509

Not 7 | Arvode och kostnadsersättning till revisorer

Tkr	2020	2019
Revisionsarvode, KPMG AB	203	199
Upplupen revisionskostnad	318	268
Revisionsarvode - avseende ISO-certifiering DNV GL	28	27
Arvode för revisionsnära konsulttjänster, KPMG AB	0	224
Arvode för skattekonsultationer, KPMG AB	0	24
Arvode för övriga uppdrag, KPMG AB	23	33
Summa arvode och kostnadsersättning till revisorer	572	775

Not 8 | Forskningsfinansiering

Tkr	2020	2019
Forskningsanslag, bidrag och stipendier i Sverige	796 824	930 591
Nordisk verksamhet (Nordiska Cancerunionen NCU)	3 160	2 991
Internationell verksamhet (UICC och EORTC)	933	405
Forskningsadministration	28 264	15 034
Summa	829 181	949 021

Not 9 | Opinionsbildning och kunskapsspridning

Tkr	2020	2019
Informationskampanjer och -material	104 095	99 321
Internationellt samarbete (UICC + Nordiska Cancerunionen NCU)	150	142
Summa	104 245	99 463

Not 10 | Aktiverade utgifter, system

Tkr	2020-12-31	2019-12-31
Ackumulerat anskaffningsvärde vid årets början	27 117	30 076
Årets förvärv	125	
Utrangering	0	-2 959
Ackumulerat anskaffningsvärde vid årets slut	27 242	27 117
Ackumulerade avskrivningar vid årets början	-27 117	-30 076
Utrangeringar	0	2 959
Årets avskrivningar	0	0
Ackumulerade avskrivningar vid årets slut	-27 117	-27 117
Utgående restvärde enligt plan	125	0

Not 11 | Byggnad

Tkr	2020-12-31	2019-12-31
<i>Tomträtten Österbotten 6, Stockholm</i>		
Ackumulerat anskaffningsvärde vid årets början	93 038	79 006
Utrangeringar under året	0	-12 806
Årets förvärv	485	26 838
Ackumulerat anskaffningsvärde vid årets slut	93 523	93 038
Ackumulerade avskrivningar vid årets början	-20 271	-27 206
Utrangeringar under året	0	8 091
Årets avskrivningar	-2 391	-1 156
Ackumulerade avskrivningar vid årets slut	-22 662	-20 271
Utgående restvärde enligt plan	70 861	72 767

Fastigheten har inte äsatts något taxeringsvärde

Not 12 | Inventarier

Tkr	2020-12-31	2019-12-31
Akkumulerat anskaffningsvärde vid årets början	3 924	11 577
Utrangeringar under året	0	-11 577
Förvärv under året	16	3 924
Akkumulerat anskaffningsvärde vid årets slut	3 940	3 924
Akkumulerade avskrivningar vid årets början	-199	-11 323
Utrangeringar	0	11 434
Årets avskrivningar	-799	-310
Akkumulerade avskrivningar vid årets slut	-998	-199
Utgående restvärde enligt plan	2 942	3 725

Not 13 | Resultat från finansiella anläggningstillgångar

Tkr	2020	2019
Ränteintäkter	52	1 412
Utdelningar	10 703	15 966
Realisationsresultat vid avyttring av värdepapper	198 089	106 416
Summa	208 844	123 794

Not 14 | Övriga räntekostnader och liknande resultatposter

Tkr	2020	2019
Förvaltningskostnader	2 740	2 718
Räntekostnader och övriga finansiella kostnader	14	72
Summa	2 754	2 790

Not 15 | Finansiella anläggningstillgångar

Tkr	2020-12-31	2019-12-31
Akkumulerat anskaffningsvärde vid årets början	2 805 885	2 678 516
Förvärv under året	357 993	345 415
Försäljningar under året	-462 014	-218 046
Akkumulerat anskaffningsvärde vid årets slut	2 701 864	2 805 885
Redovisat värde vid årets slut	2 701 864	2 805 885
Aktier och aktiefonder		
Svenska aktier och aktiefonder	706 894	661 621
Utländska aktier och aktiefonder	497 740	455 840
Summa aktier och aktiefonder	1 204 634	1 117 461
Obligationer och andra räntebärande värdepapper		
Svenska obligationer och andra räntebärande värdepapper	1 497 230	1 688 425
Summa obligationer och andra räntebärande värdepapper	1 497 230	1 688 425
Summa finansiella anläggningstillgångar	2 701 864	2 805 886
Marknadsvärde	3 230 045	3 151 816

För specifikation av värdepappersinnehav se bilaga 1.

Not 16 | Förutbetalda kostnader och upplupna intäkter

Tkr	2020-12-31	2019-12-31
Upplupna intäkter	0	94
Övriga poster	27 225	24 552
Summa	27 225	24 646

Not 17 | Kortfristiga placeringar

Tkr	2020-12-31	2019-12-31
Fastigheter under försäljning	71 582	34 660
Summa kortfristiga placeringar	71 582	34 660

Not 18 | Likvida medel

Tkr	2020-12-31	2019-12-31
Kassamedel	0	0
Banktillgodohavanden	212 922	132 050
Kortfristiga placeringar, jämförbara med likvida medel	158 126	75 421
Summa likvida medel	371 048	207 471

Not 19 | Upplupna kostnader och förutbetalda intäkter

Tkr	2020-12-31	2019-12-31
Personalrelaterade kostnader	5 216	5 208
Övriga poster	6 228	2 839
Summa upplupna kostnader och förutbetalda intäkter	11 444	8 047

Not 20 | Väsentliga händelser efter räkenskapsårets utgång

Den 11 januari sändes den årliga TV-galan "Tillsammans mot Cancer" i TV4. Galan är en viktig plattform för att rekrytera månadsgivare men efter flera år med minskade volymer av såväl tittare som månadsgivare gjordes galan om. På grund av Coronapandemin sändes den även utan publik. Resultatet av omgörningen blev över förväntan med 36 000 nyrekryterade månadsgivare.

Under februari lanserades initiativet "Folkhälsa för alla" tillsammans med Hjärt-Lungfonden. Med detta initiativ vill vi visa på behovet av en nationell handlingsplan för fysisk aktivitet och bättre matvanor.

Under mars månad beslöt Cancerfonden att avsätta 115 miljoner kronor till 27 nya forskartjänster.

Vi som företräder Cancerfonden

Vi som företräder Cancerfonden riktar ett varmt tack till alla som bidrar till vår verksamhet. Vi gör vårt yttersta för att använda Cancerfondens resurser i enlighet med de syften som gäller för verksamheten så att vi även i fortsättningen ska kunna påräkna ett starkt stöd från svenska folket för vårt arbete.

Wanja Lundby-Wedin
Ordförande

Kjell Asplund
Vice ordförande

Stefan Bergh

Christina Christoffersson

Gail Dunberger

Gunilla Enblad

Richard Gröttheim
Skattmästare

Klas Kärre
Forskningsnämndens ordf.

Håkan Leifman

Mats Liedholm

Josefin Lundmark

Annika Qarlsson

Ulrika Årehed Kågström
Generalsekreterare

Vår revisionsberättelse har avgivits den dag som framgår av
vår elektroniska signatur.

Fredrik Sjölander
Auktoriserad revisor
KPMG AB

Lars Sundell
Förtroendevald revisor
Civilekonom

Revisionsberättelse

**Till huvudmannamötet i Cancerfonden
– Riksföreningen mot cancer,
org. nr 802005-3370**

Rapport om årsredovisningen Uttalanden

Vi har utfört en revision av årsredovisningen för Cancerfonden – Riksföreningen mot cancer för år 2020 med undantag för hållbarhetsrapporten på sidorna 38-43. Föreningens årsredovisning ingår på sidorna 46-63 i detta dokument.

Enligt vår uppfattning har årsredovisningen upprättats i enlighet med årsredovisningslagen och ger en i alla väsentliga avseenden rättvisande bild av föreningens finansiella ställning per den 31 december 2020 och av dess finansiella resultat och kassaflöde för året enligt årsredovisningslagen. Våra uttalanden omfattar inte hållbarhetsrapporten på sidorna 38-43. Förvaltningsberättelsen är förenlig med årsredovisningens övriga delar.

Vi tillstyrker därför att huvudmannamötet fastställer resultaträkningen och balansräkningen för föreningen.

Grund för uttalanden

Vi har utfört revisionen enligt god revisionssed i Sverige. Revisorernas ansvar enligt denna sed beskrivs närmare i avsnitten Det registrerade revisionsbolagets ansvar samt Den förtroende revisorns ansvar.

Vi är oberoende i förhållande till föreningen enligt god revisorssed i Sverige. Vi som registrerat revisionsbolag har fullgjort vårt yrkesetiska ansvar enligt dessa krav.

Vi anser att de revisionsbevis vi har inhämtat är tillräckliga och ändamålsenliga som grund för våra uttalanden.

Annan information än årsredovisningen

Detta dokument innehåller även annan information än årsredovisningen och återfinns på sidorna 1-43 och 66-80. Det är styrelsen och generalsekreteraren som har ansvaret för denna andra information.

Vårt uttalande avseende årsredovisningen omfattar inte denna information och vi gör inget uttalande med bestyrkande avseende denna andra information.

I samband med vår revision av årsredovisningen är det vårt ansvar att läsa den information som identifieras ovan och överväga om informationen i väsentlig utsträckning är oförenlig med årsredovisningen. Vid denna genomgång beaktar vi även den kunskap vi i övrigt inhämtat under revisionen samt bedömer om informationen i övrigt verkar innehålla väsentliga felaktigheter.

Om vi, baserat på det arbete som har utförts avseende denna information, drar slutsatsen att den andra informationen innehåller en väsentlig felaktighet, är vi skyldiga att rapportera detta. Vi har inget att rapportera i det avseendet.

Styrelsens och generalsekreterarens ansvar

Det är styrelsen och generalsekreteraren som har ansvaret för att årsredovisningen upprättas och att den ger en rättvisande bild enligt årsredovisningslagen. Styrelsen och generalsekreteraren ansvarar även för den interna kontroll som de bedömer är nödvändig för att upprätta en årsredovisning som inte innehåller några väsentliga felaktigheter, vare sig dessa beror på oegentligheter eller misstag.

Vid upprättandet av årsredovisningen ansvarar styrelsen och generalsekreteraren för bedömningen av föreningens förmåga att fortsätta verksamheten. De upplyser, när så är tillämpligt, om förhållanden som kan påverka förmågan att fortsätta verksamheten och att använda antagandet om fortsatt drift. Antagandet om fortsatt drift tillämpas dock inte om styrelsen och generalsekreteraren avser att likvidera föreningen, upphöra med verksamheten eller inte har något realistiskt alternativ till att göra något av detta.

Det registrerade revisionsbolagets ansvar

Vi har utfört revisionen enligt International Standards on Auditing (ISA) och god revisionssed i Sverige. Vårt mål är att uppnå en rimlig grad av säkerhet om huruvida årsredovisningen som helhet inte innehåller några väsentliga felaktigheter, vare sig dessa beror på oegentligheter eller misstag. Rimlig säkerhet är en hög grad av säkerhet, men är ingen garanti för att en revision som utförs enligt ISA och god revisionssed i Sverige alltid kommer att upptäcka en väsentlig felaktighet om en sådan finns. Felaktigheter kan uppstå på grund av oegentligheter eller misstag och anses vara väsentliga om de enskilt eller tillsammans rimligen kan förväntas påverka de ekonomiska beslut som användare fattar med grund i årsredovisningen.

Som del av en revision enligt ISA använder vi professionellt omdöme och har en professionellt skeptisk inställning under hela revisionen. Dessutom:

- identifierar och bedömer vi riskerna för väsentliga felaktigheter i årsredovisningen, vare sig dessa beror på oegentligheter eller misstag, utformar och utför granskningsåtgärder bland annat utifrån dessa risker och inhämtar revisionsbevis som är tillräckliga och ändamålsenliga för att utgöra en grund för våra uttalanden. Risken för att inte upptäcka en väsentlig felaktighet till följd av oegentligheter är högre än för en väsentlig felaktighet som beror på misstag, eftersom oegentligheter kan innefatta agerande i maskopi, förfalskning, avsiktliga utelämnanden, felaktig information eller åsidosättande av intern kontroll.
- skaffar vi oss en förståelse av den del av föreningens interna kontroll som har betydelse för vår revision för att utforma granskningsåtgärder som är lämpliga med hänsyn till omständigheterna, men inte för att uttala oss om effektiviteten i den interna kontrollen.
- utvärderar vi lämpligheten i de redovisningsprinciper som används och rimligheten i sty-

relsens och generalsekreterarens uppskattningar i redovisningen och tillhörande upplysningar.

- drar vi en slutsats om lämpligheten i att styrelsen och generalsekreteraren använder antagandet om fortsatt drift vid upprättandet av årsredovisningen. Vi drar också en slutsats, med grund i de inhämtade revisionsbevisen, om huruvida det finns någon väsentlig osäkerhetsfaktor som avser sådana händelser eller förhållanden som kan leda till betydande tvivel om föreningens förmåga att fortsätta verksamheten. Om vi drar slutsatsen att det finns en väsentlig osäkerhetsfaktor, måste vi i revisionsberättelsen fästa uppmärksamheten på upplysningarna i årsredovisningen om den väsentliga osäkerhetsfaktorn eller, om sådana upplysningar är otillräckliga, modifiera uttalandet om årsredovisningen. Våra slutsatser baseras på de revisionsbevis som inhämtas fram till datumet för revisionsberättelsen. Dock kan framtida händelser eller förhållanden göra att en förening inte längre kan fortsätta verksamheten.
- utvärderar vi den övergripande presentationen, strukturen och innehållet i årsredovisningen, däribland upplysningarna, och om årsredovisningen återger de underliggande transaktionerna och händelserna på ett sätt som ger en rättvisande bild.

Vi måste informera styrelsen om bland annat revisionens planerade omfattning och inriktning samt tidpunkten för den. Vi måste också informera om betydelsefulla iakttagelser under revisionen, däribland de eventuella betydande brister i den interna kontrollen som vi identifierat.

Den förtroendevalda revisorns ansvar

Jag har att utföra en revision enligt revisionslagen och därmed god revisionsd i Sverige. Mitt mål är att uppnå en rimlig grad av säkerhet om huruvida årsredovisningen har upprättats i enlighet med årsredovisningslagen och om årsredovisningen ger en rättvisande bild av föreningens resultat och ställning.

Rapport om andra krav enligt lagar och andra författningar samt stadgar Uttalanden

Utöver vår revision av årsredovisningen har vi även utfört en revision av styrelsens och generalsekreterarens förvaltning för Cancerfonden –

Riksföreningen mot cancer för år 2020 samt av förslaget till dispositioner beträffande föreningens vinst eller förlust.

Vi tillstyrker att huvudmannamötet beviljar styrelsens ledamöter och generalsekreteraren ansvarsfrihet för räkenskapsåret.

Grund för uttalanden

Vi har utfört revisionen enligt god revisionsd i Sverige. Vårt ansvar enligt denna beskrivs närmare i avsnittet Revisorns ansvar. Vi är oberoende i förhållande till föreningen enligt god revisorsd i Sverige. Vi som registrerat revisionsbolag har i övrigt fullgjort vårt yrkesetiska ansvar enligt dessa krav.

Vi anser att de revisionsbevis vi har inhämtat är tillräckliga och ändamålsenliga som grund för vårt uttalande.

Styrelsens och generalsekreterarens ansvar

Det är styrelsen och generalsekreteraren som har ansvaret för förslaget till dispositioner beträffande föreningens vinst eller förlust samt förvaltningen.

Revisorns ansvar

Vårt mål beträffande revisionen av förvaltningen, och därmed vårt uttalande om ansvarsfrihet, är att inhämta revisionsbevis för att med en rimlig grad av säkerhet kunna bedöma om någon styrelseledamot eller generalsekreteraren i något väsentligt avseende företagit någon åtgärd eller gjort sig skyldig till någon försummelse som kan föranleda ersättningskyldighet mot föreningen.

Vårt mål beträffande revisionen av förslaget till dispositioner av föreningens vinst eller förlust, och därmed vårt uttalande om detta, är att med rimlig grad av säkerhet bedöma om förslaget är förenligt med stadgarna.

Rimlig säkerhet är en hög grad av säkerhet, men ingen garanti för att en revision som utförs enligt god revisionsd i Sverige alltid kommer att upptäcka åtgärder eller försummelser som kan föranleda ersättningskyldighet mot föreningen, eller att ett förslag till dispositioner av föreningens vinst eller förlust inte är förenligt med stadgarna.

Som en del av en revision enligt god revisionsd i Sverige använder det registrerade revisionsbolaget professionellt omdöme och har en professionellt skeptisk inställning under hela revisionen. Granskningen av förvaltningen och

förslaget till dispositioner av föreningens vinst eller förlust grundar sig främst på revisionen av räkenskaperna. Vilka tillkommande granskningsåtgärder som utförs baseras på det registrerade revisionsbolaget professionella bedömning och övriga valda revisorers bedömning med utgångspunkt i risk och väsentlighet. Det innebär att vi fokuserar granskningen på sådana åtgärder, områden och förhållanden som är väsentliga för verksamheten och där avsteg och överträdelse skulle ha särskild betydelse för föreningens situation. Vi går igenom och prövar fattade beslut, beslutsunderlag, vidtagna åtgärder och andra förhållanden som är relevanta för vårt uttalande om ansvarsfrihet. Som underlag för vårt uttalande om styrelsen förslag till dispositioner beträffande föreningens vinst eller förlust har vi granskat om förslaget är förenligt med stadgarna.

Revisorns yttrande avseende den lagstadgade hållbarhetsrapporten

Det är styrelsen som har ansvaret för hållbarhetsrapporten på sidorna 38-43 och för att den är upprättad i enlighet med årsredovisningslagen.

Vår granskning har skett enligt FAR:s rekommendation RevR 12 Revisorns yttrande om den lagstadgade hållbarhetsrapporten. Detta innebär att vår granskning av hållbarhetsrapporten har en annan inriktning och en väsentligt mindre omfattning jämfört med den inriktning och omfattning som en revision enligt International Standards on Auditing och god revisionsd i Sverige har. Vi anser att denna granskning ger oss tillräcklig grund för vårt uttalande.

En hållbarhetsrapport har upprättats.

Vår revisionsberättelse har avgivits den dag som framgår av vår elektroniska signatur.

KPMG AB

Fredrik Sjölander Lars Sundell
Auktoriserad revisor Förtroendevald revisor

Värdepapper

Tkr	Volym	2020-12-31 Bokfört värde	2020-12-31 Marknads- värde	Tkr	Volym	2020-12-31 Bokfört värde	2020-12-31 Marknads- värde
Svenska aktier och aktieinstrument				Kemi & Läkemedel			
Bank och finans				AlphaHelix			
Handelsbanken (a)	3 519	308	291		2	0	0
Nordea Bank AB	170 797	14 613	11 481	AstraZeneca (AZN.ST)			
SEB (a)	101 000	7 996	8 535		38 362	25 453	31 779
Swedbank (a)	1 098	167	158	Bactiguard (b)			
					226 000	16 853	32 318
Data				Bone Support AB			
Addtech AB (b)	3 290	344	359		1 314 500	34 577	102 005
Angler Gaming PLC	74	1	2	Camurus AB			
Embracer Group (b)	210 000	21 014	41 286		520 000	60 832	96 928
Fingerprint Cards B	4 100	61	71	Hexpol AB (b)			
Indutrade AB	1 101	194	194		1 000	88	88
Lagercrantz Group (b)	3 027	217	230	Latour (b)			
Vitec Software Group (b)	577	195	197		967	193	193
				Medicover AB			
Fastighet och bygg				Midsona B			
Anders J Ahlström B	134 220	10 500	23 019		2 514	199	196
Catena AB	3	1	1	Oncopeptides			
COREM PROPERTY GROUP AB SERIE B	10 080	188	190		30 000	3 450	5 091
Fabege AB	96 203	12 147	12 444	Orexo AB			
Fastpartner A	2 083	195	202		96 844	5 467	4 842
Genova Property Group	230 000	14 950	16 997	OssDsign AB			
Kungsleden	2 135	193	192		117 625	3 235	1 864
Lundbergföretagen (b)	435	191	192	Probi			
Skanska (b)	224	46	47		5 000	2 195	2 110
Handel				Q-Linea			
Hennes & Mauritz (b)	50 000	10 343	8 600		155 700	23 233	26 469
ICA Gruppen	400	167	164	Sedana Medical AB			
					90 000	7 169	30 870
Investmentbolag				Konsument			
Bure	45	12	13	AAK AB			
HQ AB i konkurs	975	0	0		1 115	186	185
Industrivärden (c)	2 000	525	531	Essity AB (b)			
Investor (b)	95 000	39 364	56 924		115 900	29 362	30 656
Kinnevik (b)	2 000	777	831	Footway Group AB ser. B			
					579 876	8 126	14 381
Skogsindustri				New Wave Group (b)			
					3 558	282	194
Handel				Kraft			
				Lundin Energy			
					30	7	7
Handel				Media			
				Evolution Gaming Group			
					58	40	48
				Nordic Entertainment Group (b)			
					3	1	1
Handel				Råvaror			
				Enquest PLC			
					3 749	5	5
				Etrion Corp			
					634	2	2
				MIPS AB			
					55 000	5 171	28 325

Tkr	Volym	2020-12-31 Bokfört värde	2020-12-31 Marknads- värde	Tkr	Volym	2020-12-31 Bokfört värde	2020-12-31 Marknads- värde
Tjänsteföretag				Svenska aktiefonder			
Bambuser	2 550 000	16 720	42 713	Robur Allemansfond komplett	9 009	970	984
Betsson (b)	224	17	17	Robur Asienfond	252	17	18
Dedicare (b)	12	0	0	Robur Exportfond	1 511	272	283
ELTEL AB	775 000	15 684	17 438	Robur Selection 25	636	68	69
Millicom International Cell	274	91	89	Robur Småbolag Global	57	3	7
Poolia AB (b)	20	0	0	Robur Småbolag Norden	137	12	34
Rejlers B	1 147	191	195	Robur Småbolag Sverige	360	69	82
Securitas (b)	75 000	9 180	9 956	Robur Småbolagsfond Europa	419	6	23
ÅF Pöyry AB (b)	70 000	11 104	17 584	Robur Sverigefonden	2 172	876	1 313
				Robur Östeuropafond	196	3	7
				SEB Asset Selection Lux ack	85	13	14
Utländ				SEB Sverigefond Expander...	12 000	304	313
International Petroleum Corp	9	0	0	SHB Sverige Index Criteria	6 054	1 525	1 630
Oracle Corp	23	12	12	Skandia Cancerfond	133 570	15 243	33 251
Viatrix Inc	42	6	6	XACT OMXS30 ETF	1	0	0
				Summa svenska aktiefonder		19 381	38 028
Verkstad				Summa svenska aktier och aktiefonder		706 894	1 104 754
Atlas Copco (b)	100 000	22 549	36 830	Utländska aktier			
Assa Abloy (b)	934	190	189	ABB LTD	130 000	24 222	29 622
Beijer Ref B	6 000	2 004	2 281	Summa utländska aktier		24 222	29 622
Electrolux (b)	220 000	39 619	42 097	Utländska aktiefonder			
Electrolux Professional (b)	200 000	5 064	9 316	Arctic Aurora Lifescience I	250 824	300 493	326 239
Elekta (b)	500	56	55	Nordea Futura	367	253	254
Epiroc AB (b)	130 000	10 201	18 070	SEB Asien Ex Japan	204	4	4
Ericsson (b)	600 013	46 664	58 585	SEB Emerging Marketsfond	189	5	5
HMS Networks AB	687	185	179	SEB Globalfond USD Lux	1 543	60	66
Nibe Industrier (b)	709	194	191	SEB Schweizfond	229	7	8
SKF (b)	180 000	27 916	38 412	SHB Global Index Criteria	658 379	172 696	216 993
Sandvik AB	200 000	28 126	40 260	Summa utländska aktiefonder		473 518	543 569
Veoneer SDB	30 500	10 561	5 435	Summa utländska aktier och aktiefonder		497 740	573 191
Volvo (b)	190 000	26 845	36 822	Total summa aktier och aktiefonder		1 204 634	1 677 945
Övrigt							
Attendo AB	450	26 899	19 971				
Fagerhult AB	130 385	6 379	5 933				
Global Skipsholding 2 AB	2 750	41	6				
Global Skipsholding 2 AB (b)	2 283	23	23				
Nordic Secondary AB	782	11	16				
Sinch AB	25 000	1 595	33 500				
Summa svenska aktier		687 513	1 066 726				

Tkr	Volym	2020-12-31 Bokfört värde	2020-12-31 Marknads- värde	Tkr	Volym	2020-12-31 Bokfört värde	2020-12-31 Marknads- värde
Svenska obligationer och andra räntebärande värdepapper				Utländska obligationer och andra räntebärande värdepapper			
Carnegie Likviditetsfond A	510	586	619	Summa utländska obligationer och andra räntebärande värdepapper			
Carnegie Strategy Fund 3 S...	4	23	25			0	0
JPMF Income Opportunity SEK	40	55	55	Total summa obligationer och andra räntebärande värdepapper			
Länsförsäkringar Mix A	2	1	1			1 497 230	1 552 100
Nordkinn Fixed income Mac...	3 113 909	356 033	394 377	Kortfristiga placeringar			
Robur Corporate Bond Euro...	686	99	100	Summa kortfristiga placeringar			
Robur Räntefond Flexibel A	5 191	1 281	1 336			0	0
Robur Räntefond Kort Plus	12 754	1 595	1 596	Summa finansiella anläggningstillgångar			
SEB Dynamisk Räntefond	2 430 424	248 425	253 795			2 701 864	3 230 045
SEB Obligationsf. Flexibel SEK Lux Åck	828	19	19				
SEB Strategi Defensiv Lux	3 563	427	429				
SHB Företagsobl Cri A1	3 025 903	303 492	308 340				
SHB Inst Kortr A10	3 596 272	360 089	363 508				
SHB Multi Asset 50 A1	3	1	1				
SHB Räntestrategi Criteria A10	2 193 710	225 000	227 795				
Sky Harbor US Duration High Yield	562	64	64				
Sv Stat premieobli 2014:2 Blandade	7	35	35				
Xact Bull	10	5	5				
Summa svenska obligationer och andra räntebärande värdepapper		1 497 230	1 552 100				

Forskning och vårdutveckling

Anslag 2020 fördelade på anslagskategorier, Tkr

Forskningsprojekt	
Forskningsprojekt	639 050
Utökat stöd	60 000
Summa forskningsprojekt	699 050
Forskartjänster	
Fellowship för ovarialcancerforskning	7 548
Forskarmånader för kliniskt verksamma	8 862
Junior Clinical Investigator Award	10 428
Junior Investigator Award	19 044
Postdokortjänst	15 414
Senior Clinical Investigator Award	5 214
Senior Investigator Award	30 192
Summa forskartjänster	96 702
Övriga forskningsanslag	
Forskarskola	2 400
Kongress, anordnande av	684
Planeringsgrupp	3 900
Resa, tre månader eller kortare tid	316
Summa övriga forskningsanslag	7 300
Vårdutveckling	
Ekonomiskt stöd för vårdpersonal	203
TOTALSUMMA	803 255
Övrigt	
Internationell verksamhet (UICC/ICRETT, EORTC, NCU)	4 093
<i>Krediterade anslag</i>	<i>-3 514</i>
<i>Återbetalade anslag</i>	<i>-2 714</i>
TOTALT	801 120

Forskningsprojekt

- Aaltonen, Lauri, Karolinska institutet, 2 000 000
- Ahlenius, Anders Henrik, Lunds universitet, 3 000 000
- Ahlström, Karl Håkan, Uppsala universitet, 3 000 000
- Almståhl, Annica Charlotta Margareta, Göteborgs universitet, 1 200 000
- Andersson, Tommy Evert, Lunds universitet, 3 750 000
- Andréasson, Claes, Stockholms universitet, 3 000 000
- Arkema, Elizabeth, Karolinska institutet, 1 800 000
- Aspenström, Karl Erik Pontus, Uppsala universitet, 2 400 000
- Axelsson, Rimma, Karolinska institutet, 2 400 000
- Belting, Nils Henry MATTIAS, Lunds universitet, 4 500 000
- Bendtsen, Marcus Severin, Linköpings universitet, 2 400 000
- Benson, Per Johan Mikael, Linköpings universitet, 3 000 000
- Bergquist, Annika Maria, Karolinska institutet, 2 400 000
- Bergö, Martin Olof, Karolinska institutet, 6 000 000
- Bexell, Göran Daniel, Lunds universitet, 3 750 000
- Björkegren, Camilla Eva Marika, Karolinska institutet, 2 000 000
- Björkholm, Johan Magnus, Karolinska institutet, 1 800 000
- Björkström, Niklas Klas Evert, Karolinska institutet, 4 500 000
- Björnstedt, Mikael Ruben Valter, Karolinska institutet, 3 000 000
- Blom, Anna, Lunds universitet, 5 250 000
- Blomgren, Klas, Karolinska institutet, 3 750 000
- Borgquist, Signe, Lunds universitet, 2 400 000
- Broberg, Karin, Lunds universitet, 1 800 000
- Brodin, Petter, Karolinska institutet, 2 000 000
- Brunnström, Hans Ragnar, Lunds universitet, 2 400 000
- Bryceson, Yenan Troi, Karolinska institutet, 4 500 000
- Cao, Yihai, Karolinska institutet, 6 750 000
- Carlson, Joseph Woodward, Karolinska institutet, 2 400 000
- Ceberg, Paul Crister, Lunds universitet, 1 600 000
- Chambers, Benedict John, Karolinska institutet, 2 400 000
- Chen, Changyan, Göteborgs universitet, 1 800 000
- Coquet, Jonathan Marie Christian, Karolinska institutet, 3 000 000
- Dahm Kähler, Pernilla Linnéa, Göteborgs universitet, 1 200 000
- Dai, Qi, Stockholms universitet, 1 600 000
- Dalianis, Tina Konstantina, Karolinska institutet, 4 500 000
- Degerman, Sofie Marianne, Umeå universitet, 2 400 000
- Dillner, Sten Ulf Sivert Joakim, Karolinska institutet, 6 750 000
- Dimberg, Anna Ingrid Gunhild, Uppsala universitet, 4 500 000
- Dumanski, Jan Piotr, Uppsala universitet, 5 250 000
- Edwards, Eva Katarina, Uppsala universitet, 2 400 000
- Egevad, Lars Anders, Karolinska institutet, 3 000 000
- Ekman, Lars Simon, Karolinska institutet, 2 400 000
- Ekström Smedby, Karin, Karolinska institutet, 3 750 000
- Enblad, Gunilla Maria, Uppsala universitet, 3 000 000
- Enge, Martin Folke, Karolinska institutet, 2 400 000
- Engström, Ylva Margaretha Maria, Stockholms universitet, 3 000 000
- Enver, Tariq, Lunds universitet, 2 400 000
- Espinosa, Alexander, Karolinska institutet, 1 200 000
- Falconer, Nils Henrik, Karolinska institutet, 2 400 000
- Falk, Anna Ida, Karolinska institutet, 2 400 000
- Fan, Rongrong, Karolinska institutet, 2 400 000
- Fang, Fang, Karolinska institutet, 3 000 000
- Fioretos, Thoas Michael, Lunds universitet, 5 250 000
- Forsberg, Lars Anders, Uppsala universitet, 2 400 000
- Forssell Aronsson, Eva, Göteborgs universitet, 5 250 000
- Friberg, Lena Elisabeth, Uppsala universitet, 3 000 000
- Frisan, Teresa, Umeå universitet, 1 800 000
- Gabriel, Erin Evelyn, Karolinska institutet, 1 800 000
- Gekara, Nelson Ongondo, Stockholms universitet, 3 000 000
- Gerlach, Carmen, Karolinska institutet, 1 600 000
- Girnita, George Leonard, Karolinska institutet, 2 400 000
- Giwercman, Aleksander, Lunds universitet, 2 400 000
- Graf, John Wilhelm Richard, Uppsala universitet, 1 000 000
- Gunnlaugsson, Adalsteinn, Lunds universitet, 2 400 000
- Gustafsson, Bengt, Göteborgs universitet, 1 600 000
- Gustafsson, Claes Mikael, Göteborgs universitet, 6 000 000
- Gustafsson, Jan-Åke, Karolinska institutet, 3 750 000
- Hagström, Anna Karoline, Lunds universitet, 3 000 000
- Hagströmer, Carin Maria, Karolinska institutet, 1 800 000
- Hall, Per Frans Leonard, Karolinska institutet, 5 250 000
- Hammarsten, Jan Ola, Göteborgs universitet, 2 400 000
- Hansson, Johan Bertil, Karolinska institutet, 2 000 000
- Hartman, Carl Johan Henning, Karolinska institutet, 3 000 000
- Hauryliuk, Vasili, Umeå universitet, 2 400 000
- Heindryckx, Femke, Uppsala universitet, 2 400 000
- Helou, Khalil, Göteborgs universitet, 2 400 000
- Heuchel, Rainer Lothar, Karolinska institutet, 2 400 000
- Holmberg, Lars Johan, Karolinska institutet, 2 400 000
- Holmgren, Lars Magnus, Karolinska institutet, 4 500 000
- Hugosson, Kurt Jonas Einar, Göteborgs universitet, 6 000 000
- Humphreys, Keith, Karolinska institutet, 3 000 000
- Jemth, Per Johan Lennart, Uppsala universitet, 1 200 000
- Jernström, Helena, Lunds universitet, 3 750 000
- Johansson, Bertil Hugo, Lunds universitet, 5 250 000
- Johansson, Birgitta Beda Kristina, Uppsala universitet, 1 800 000
- Johansson, Erik Thure Martin, Umeå universitet, 6 000 000
- Johansson, Martin Eugén, Göteborgs universitet, 1 000 000
- Jonsson, Ann-Beth, Stockholms universitet, 2 400 000
- Joseph, Bertrand Marie René, Karolinska institutet, 3 750 000
- Juhlin, Carl Christofer, Karolinska institutet, 3 000 000
- Kaila, Ville Rolf Ilmari, Stockholms universitet, 1 600 000
- Kaipe, Anna Helen, Karolinska institutet, 2 400 000
- Kjellén, Lena Kristina, Uppsala universitet, 1 800 000
- Koch, Stefan, Linköpings universitet, 600 000
- Koltowska, Katarzyna Maria, Uppsala universitet, 2 400 000
- Kreuger, Johan, Uppsala universitet, 2 400 000
- Kuskowska-Walk, Alicja Maria, Karolinska institutet, 1 800 000
- Landström, Marene Inga-Britt, Umeå universitet, 4 500 000
- Lane, David, Karolinska institutet, 2 400 000
- Langenskiöld, Ebba Sophie Caroline, Uppsala universitet, 1 800 000
- Larsson, Jan Erik Urban, Umeå universitet, 3 000 000
- Larsson, Catharina Maria, Karolinska institutet, 4 500 000
- Larsson, Nils Christer, Lunds universitet, 2 400 000
- Lehmann, Sören, Uppsala universitet, 5 250 000
- Lehtiö, Janne, Karolinska institutet, 4 500 000
- Lennartsson, Per Andreas, Karolinska institutet, 3 000 000
- Liedberg, Nils Einar Fredrik, Lunds universitet, 3 750 000
- Lilja, Hans, Lunds universitet, 4 500 000
- Lindahl, Per Johan, Göteborgs universitet, 2 400 000
- Lindberg, Johan Fredrik, Karolinska institutet, 2 400 000

- Lindblad-Toh, Kerstin Anna, Uppsala universitet, 3 750 000
- Lindh, Olof Magnus, Göteborgs universitet, 2 400 000
- Lindkvist, Karin Berit, Lunds universitet, 2 400 000
- Lindnér, Per Gösta Ola, Göteborgs universitet, 2 400 000
- Ljunggren, Hans-Gustaf, Karolinska institutet, 3 750 000
- Loskog, Angelica Sara Ingrid, Uppsala universitet, 3 750 000
- Luc, Sidinh, Karolinska institutet, 1 600 000
- Ludvigsson, Jonas Filip, Karolinska institutet, 3 750 000
- Lui, Wengonn, Karolinska institutet, 3 000 000
- Lundberg Giwercman, Henny Yvonne, Lunds universitet, 3 000 000
- Lundholm, Kent Göran, Göteborgs universitet, 1 600 000
- Lundmark, Lars Richard, Umeå universitet, 2 400 000
- Löfblom, John Anders, Kungliga tekniska högskolan, 1 800 000
- Lötvall, Jan Olof, Göteborgs universitet, 3 000 000
- Lövgren, Malin Erika Josefina, Ersta Sköndal Bräcke högskola, 1 800 000
- Magnusson, Mattias, Lunds universitet, 2 400 000
- Maier, Stephan Ernst, Göteborgs universitet, 2 400 000
- Manjer, Bo Jonas, Lunds universitet, 3 000 000
- Mannervik, Bengt, Stockholms universitet, 600 000
- Mannervik, Mattias Magnus, Stockholms universitet, 3 000 000
- Mao, Yumeng, Uppsala universitet, 2 400 000
- Martinsson, Sven Tommy, Göteborgs universitet, 1 600 000
- Martling, Anna Isabella, Karolinska institutet, 4 500 000
- Masoumi, Ramin, Lunds universitet, 3 000 000
- Mertens, Håkan Fredrik, Lunds universitet, 5 250 000
- Michaëlsson, Johan Jakob, Karolinska institutet, 3 000 000
- Mohlin, Anette Sofie, Lunds universitet, 2 400 000
- Mutvei, Anders Peter, Uppsala universitet, 2 400 000
- Nelander, Sven Johan Arvid, Uppsala universitet, 5 250 000
- Nestor, Colm Eamonn, Linköpings universitet, 3 000 000
- Nevéus, Hans Tryggve, Uppsala universitet, 1 800 000
- Nilsson, Björn, Lunds universitet, 4 500 000
- Nilsson, Magnus, Karolinska institutet, 2 400 000
- Nilsson, Per Gunnar, Karolinska institutet, 3 750 000
- Nilsson, Hans Roland, Karolinska institutet, 2 400 000
- Nilsson, Sven Ivar Bo, Uppsala universitet, 600 000
- Nilsson, Olof Mikael, Göteborgs universitet, 2 500 000
- Norberg, Erik Ashish, Karolinska institutet, 2 400 000
- Norberg, Helin, Karolinska institutet, 2 400 000
- Nygren, Hans Peter, Uppsala universitet, 2 400 000
- Nylander, Karin Maria, Umeå universitet, 3 000 000
- Näsman, Anders Lars Karl, Karolinska institutet, 2 400 000
- Näsman, Malin Kristina, Karolinska institutet, 2 400 000
- Okret, Sam, Karolinska institutet, 2 500 000
- Olsson, Rolf Ingemar, Karolinska institutet, 2 000 000
- Olsson, Louise Ingeborg, Karolinska institutet, 1 800 000
- Olsson, Eva Birgitta Anna-Karin, Uppsala universitet, 3 750 000
- Orlova, Anna, Uppsala universitet, 3 750 000
- Palmqvist, Lars, Göteborgs universitet, 3 000 000
- Palmqvist, Richard, Umeå universitet, 4 500 000
- Pan-Hammarström, Qiang, Karolinska institutet, 5 250 000
- Pasetto, Anna, Karolinska institutet, 2 400 000
- Persson, Jenny, Umeå universitet, 3 000 000
- Phillipson, Mia Johanna, Uppsala universitet, 3 000 000
- Qian, Hong, Karolinska institutet, 3 000 000
- Rantalainen, Mattias Johan, Karolinska institutet, 3 000 000
- Ribeiro Lemos Pereira, Carlos Filipe, Lunds universitet, 3 000 000
- Riedel, Christian Günter, Karolinska institutet, 2 400 000
- Roberg, Karin, Linköpings universitet, 2 400 000
- Rosén, Anna, Umeå universitet, 2 400 000
- Rudd, Sean Gareth, Karolinska institutet, 2 400 000
- Ruud, Johan Peter, Göteborgs universitet, 2 400 000
- Sandberg, Karl Johan, Karolinska institutet, 3 000 000
- Sangfelt, Klas Olov, Karolinska institutet, 2 000 000
- Sarhan, Dhifaf Akef, Karolinska institutet, 2 400 000
- Sayin, Volkan, Göteborgs universitet, 2 400 000
- Scheduling, Stefan, Lunds universitet, 3 000 000
- Schiöth, Helgi Birgir, Uppsala universitet, 2 500 000
- Schulte, Gunnar, Karolinska institutet, 3 750 000
- Schüler, Herwig, Lunds universitet, 2 400 000
- Selander Sunnerhagen, Gunhild Maria, Linköpings universitet, 4 500 000
- Selivanova, Galina, Karolinska institutet, 2 500 000
- Sigvardsson, Kjell-Åke Mikael, Lunds universitet, 5 250 000
- Sjöberg, Britt-Marie Kristina, Stockholms universitet, 2 400 000
- Skogseid, Monica Britt, Uppsala universitet, 2 400 000
- Solinas, Giovanni, Göteborgs universitet, 3 000 000
- Stenmark, Pål Erik Gustav, Lunds universitet, 3 000 000
- Stocks Charles, Tanja Sylvia, Lunds universitet, 3 000 000
- Strand, Sven Erik, Lunds universitet, 1 000 000
- Strömberg, Ulf Axel, Göteborgs universitet, 2 400 000
- Strömblad, Karl Staffan Torsten, Karolinska institutet, 5 250 000
- Stål, Per Ivar, Karolinska institutet, 2 400 000
- Svanborg, Marianne Catharina, Lunds universitet, 4 500 000
- Sverremark-Ekström, Eva Margareta, Stockholms universitet, 2 400 000
- Sällberg, Matti, Karolinska institutet, 3 750 000
- Söderlund, Anne Riitta, Mälardalens högskola, 1 800 000
- Taipale, Jussi, Karolinska institutet, 6 000 000
- Teneberg, Eva Susanne, Göteborgs universitet, 1 200 000
- Tiensuu Janson, Eva Maria, Uppsala universitet, 1 800 000
- Tobin, Nicholas Patrick, Karolinska institutet, 2 400 000
- Ulvmar, Maria Helena, Uppsala universitet, 2 400 000
- Wai, Sun Nyunt, Umeå universitet, 3 000 000
- Van Guelpen, Bethany Rae, Umeå universitet, 3 000 000
- Welén, Karin Ulrika, Göteborgs universitet, 2 400 000
- Wermeling, Fredrik Emanuel, Karolinska institutet, 2 400 000
- Westerlund, Axel Rune Fredrik, Chalmers Tekniska Högskola, 2 400 000
- Westermark, Bengt Anders, Uppsala universitet, 3 000 000
- Widengren, Per Nils Jerker, Kungliga tekniska högskolan, 1 800 000
- Widmark, Jan Anders, Umeå universitet, 3 000 000
- Vihinen, Mauno Antero, Lunds universitet, 1 200 000
- Wikman, Anna Ulrika Margareta, Uppsala universitet, 2 400 000
- Wittung Stafshede, Pernilla, Chalmers Tekniska Högskola, 2 400 000
- von Hofsten, Stig Erik Jonas, Umeå universitet, 2 400 000
- Woods, Niels-Bjarne Roland, Lunds universitet, 3 000 000
- Vorobyeva, Anzhelika, Uppsala universitet, 1 800 000
- Xu Landén, Ning, Karolinska institutet, 2 400 000
- Yuan, Joan, Lunds universitet, 3 000 000
- Zaphiropoulos, Peter-George, Karolinska institutet, 2 400 000
- Zhu, Changlian, Göteborgs universitet, 3 000 000
- Åman, Pierre Arne, Göteborgs universitet, 1 200 000
- Åström, Ulf Stefan, Stockholms universitet, 1 200 000
- Öhlund, Erik Olof Daniel, Umeå universitet, 2 400 000
- Österborg, Carl Anders, Karolinska institutet, 3 000 000

Utökat stöd

- Bergö, Martin Olof, Karolinska institutet, 9 000 000
- Dillner, Sten Ulf Sivert Joakim, Karolinska institutet, 9 000 000
- Dimberg, Anna Ingrid Gunhild, Uppsala universitet, 9 000 000
- Johansson, Erik Thure Martin, Umeå universitet, 7 500 000
- Lennartsson, Per Andreas, Karolinska institutet, 3 000 000
- Liedberg, Nils Einar Fredrik, Lunds universitet, 3 000 000
- Martling, Anna Isabella, Karolinska institutet, 13 500 000
- Mertens, Håkan Fredrik, Lunds universitet, 1 000 000
- Nilsson, Björn, Lunds universitet, 3 000 000
- Orlova, Anna, Uppsala universitet, 2 000 000

Tjänster, planeringsgrupper, stipendier med mera

Fellowship i ovarialcancerforskning

- Salehi, Sahar, Karolinska institutet
- Vorobyeva, Anzhelika, Uppsala universitet

Junior clinical investigator award

- Crona, Per Joakim, Uppsala universitet
- Helgadottir, Hildur Björg, Karolinska institutet

Junior investigator award

- Gerlach, Carmen, Karolinska institutet
- Heindryckx, Femke, Uppsala universitet
- Sarhan, Dhifaf Akef, Karolinska institutet

Postdokortjänst

- Arefin, Md Badrul, Göteborgs universitet
- Bernson, Elin Maria, Göteborgs universitet
- Bullová, Petra, Karolinska institutet
- Doroszko, Milena, Uppsala universitet
- Jeannot, Pauline, Lunds universitet
- Kozielowicz, Pawel, Karolinska institutet
- Record, Julien Arnaud, Karolinska institutet

Senior clinical investigator award

- Wallberg, Kenny Alexandra, Karolinska institutet

Senior investigator award

- Carén, Helena Margareta, Göteborgs universitet
- Coquet, Jonathan Marie Christian, Karolinska institutet
- Nestor, Marika Viktoria, Uppsala universitet
- Swartling, Karl Åke Fredrik, Uppsala universitet

Forskarskola

- Bajalica Lagercrantz, Svetlana, Karolinska institutet

Forskarmånader för kliniskt verksamma

- Bergman, Linda Ingemarsdotter, Karolinska institutet
- Eriksson, Anna Solveig, Uppsala universitet
- Gunnlaugsson, Adalsteinn, Lunds universitet
- Lindstedt Ingemansson, Sandra, Lunds universitet
- Näsman, Anders Lars Karl, Karolinska institutet
- Stålhammar, Gustav Henrik, Karolinska institutet
- Thilander Klang, Anne Cenita, Göteborgs universitet

Planeringsgrupp

- Bergfeldt, Kjell Gustav, Umeå universitet
- Cedermark, Gabriella Elisabeth, Karolinska institutet
- Forssell Aronsson, Eva, Göteborgs universitet
- Frisell, Jan Olof Bengtsson, Karolinska institutet
- Fuxe, Per Jonas, Karolinska institutet
- Lind, Pehr Anders Rune Michael, Karolinska institutet
- Lui, Wengonn, Karolinska institutet
- Martling, Anna Isabella, Karolinska institutet
- Rodriguez Wallberg, Kenny Alexandra, Karolinska institutet
- Stenke, Leif Åke Lassas, Karolinska institutet
- Vikström, Monika Pernilla, Umeå universitet
- Zedenius, Jan Victor, Karolinska institutet
- Åvall Lundqvist, Elisabeth Helena, Linköpings universitet

Resa

- Brunner, Andrä Walter, Karolinska institutet
- Cedervall, Jessica Margareta, Uppsala universitet
- Chen, Margaret Kuan Ju, Karolinska institutet
- Crona, Per Joakim, Uppsala universitet
- Gélabert, Caroline Marie-Jeanne Angèle Danielle, Uppsala universitet
- Golán Cancela, Irene, Uppsala universitet
- Hammarström, Klara Lotta-Carina, Uppsala universitet
- Hedengren, Shabnam Shanie, Karolinska institutet
- Henriksson, Anna Kristina Maria, Uppsala universitet
- Kundu, Snehangshu, Uppsala universitet
- Mannervik, Bengt, Stockholms universitet
- Mezheyeuski, Artur, Uppsala universitet
- Mortusewicz, Peter Oliver, Karolinska institutet
- Palau De Miguel, Anna, Karolinska institutet
- Romans Fuertes, Patricia, Stockholms universitet
- Siaw, Joachim Tetteh, Göteborgs universitet
- Sjölander, Marianne Anita, Lunds universitet
- Strand, Joanna, Lunds universitet
- Ungerbäck, Jonas Torbjörn, Lunds universitet
- van Bree, Niek, Karolinska institutet
- Wilhelm, Margareta Teresia, Karolinska institutet
- Vorobyeva, Anzhelika, Uppsala universitet

Anordnande av kongress

- Bellodi, Cristian, Lunds universitet
- Betsholtz, Björn Christer, Uppsala universitet
- Ceberg, Paul Crister, Lunds universitet
- Frisan, Teresa, Umeå universitet
- Johansson, Erik Thure Martin, Umeå universitet
- Lagergren, Anna Pernilla, Karolinska institutet
- Linder, Stig Tryggve, Karolinska institutet
- Lundqvist, Andreas Erik Lennart, Karolinska institutet

Ekonomiskt stöd för vårdpersonal

- Allenbrant, Ingrid Elisabeth
- Andersson, Malin
- Anjou, Marie
- Axtelius, Fatima
- Carling, Linnéa Christina
- Ericson, Katarina Linnea
- Eriksson, Annelie Elisabeth
- Johansson, Anna Linda Sofie
- Kostoska, Gordana
- Langen, Mikaela Teresia
- Lundvall, Maria Elisabeth
- Lythell, Caroline Josephine Madeleine
- Moll, Marie Kristina
- Noguera Perez, Katia Isabel
- Nordin, Elin Charlotta
- Odell, Yvonne Julia Gabriella
- Pellikka, Åsa Marianne
- Säter, Elin Kristina
- Söderlind, Inger Marianne
- Ullbrand, Josefin
- Yxne, Anna Karin Emma

Cancerfondens forskningsnämnd

Ledamöter, 22 st inklusive ordförande	Vald	Omvald
Klas Kärre, ordf. (KI)	2013	2018
Sund, Malin vice ordf (UmU)	2015	2018
Ahlström, Håkan (UU)	2018	
Asplund, Kjell (styrelsens repr.)	2019	
Bergh, Anders (UmU) Pk A2	2020	
Bill- Axelsson, Anna (UU) Pk F	2020	
Blom, Anna (LU) Pk B1	2019	
Cardell, Susanna (GU)	2016	2019
Czene, Kamila (KI)	2018	
Dunberger, Gail (styrelsens repr.)	2019	
Haglund, Eva (GU) Pk G	2019	
Hallberg, Bengt (GU)	2015	2018
Linder, Stig (LiU)	2018	
Lundeberg, Joakim (KTH)	2015	2018
Manjer, Jonas (LU)	2015	2018
Nestor, Marika (UU) Pk E	2019	
Nilsson, Mikael (GU) Pk A1	2019	
Pietras, Kristian (LU)	2018	
Sundfeldt, Karin (GU) Pk D	2020	
Sällberg, Matti (KI) Pk C	2020	
Tuck, Simon (UmU) Pk B2	2020	
Wikström, Pernilla (UmU)	2017	2020

Suppleanter, 6 st	Vald	Omvald
Andersson, Gerhard (LiU)	2015	2018
Bergö, Martin (KI)	2020	
Melin, Beatrice (UmU)	2017	2020
Sunnerhagen, Maria (LiU)	2020	
Åman, Pierre (GU)	2015	2018
Leifman, Håkan (styrelsens repr.)	2019	

Bedömningsgrupper 2020–2021

Bedömningsgrupp Postdoktor	Vald	Omvald
Dalianis, Tina. (KI) Sammanställande från 2020	2016	2019
Bergh, Anders (UmU)	2015	2018
Bryceson, Yenan (KI)	2019	
Dimberg, Anna (UU)	2017	2020
Gisselsson Nord, David (LU)	2020	
Hallberg Bengt, (GU)	2020	

Bedömningsgrupp Junior Investigator Award	Vald	Omvald
Lindblom, Annika (KI) Sammanställande från 2018	2015	2018
Fåhraeus Robin (UmU)		
Johansson, Erik (UmU)	2017	2020
Paulsson, Kajsa (LU)	2020	
Sunnerhagen, Maria (LiU)	2018	
Swartling, Fredrik (UU)	2020	

Bedömningsgrupp Senior Investigator Award	Vald	Omvald
Landström, Marene (UmU) Sammanställande från 2020	2018	
Arsenian Henriksson Marie (KI)	2019	
Betsholtz, Christer (UU)	2020	
Borg, Åke (LU)	2017	2020
Larsson, Lars-Gunnar (KI)		
Ljunggren Hans-Gustaf (KI)		
Uhrbom, Lene (UU)	2019	

Bedömningsgrupp Junior/Senior Clinical Investigator Award	Vald	Omvald
Palmqvist, Richard (UmU) Sammanställande från 2017	2015	2018
Cammenga, Jörg (LiU)	2018	
Haglund, Eva (GU)	2017	2020
Zackrisson, Sophia (LU)	2016	2019

Bedömningsgrupp Fellowship	Vald	Omvald
Pietras, Kristian (LU) Sammanställande	2018	
Åskling, Johan (KI)		
Dabrosin, Charlotta (LiU)		
Naredi, Peter (GU)		
Ullén, Anders (KI)		
Wikström, Pernilla (UU)		

Bedömningsgrupp Utökad stöd	Vald	Omvald
Påhlman, Sven (LU) Sammanställande	2018	
Tina Dalianis (KI)	2018	
Elias, Per (GU)	2018	
Holmberg, Lars (UU)	2018	
Masucci, Maria (KI)	2019	
Nyström, Lennarth (UmU)	2018	
Sander, Birgitta (KI)	2019	

Bg FK Forskarmånader för kliniker	Vald	Omvald
Blomgren, Klas (KI) Ordf.	2017	2020
Angenete, Eva (GU)	2017	2020
Brandberg, Yvonne (KI)	2020	
Borgquist, Signe (LU)	2017	2020
Johansson, Bertil (LU)	2019	
Nylander, Karin (UmU)	2018	

Forskningsnämndens prioriteringskommittéer 2020

Pk A 1 Cellbiologi, genetik, translationell forskning	Vald	Omvald
Nilsson, Mikael (GU) ordf (19)	2015	2018
Bergh Thorén, Fredrik (GU) vice ordf (20)	2017	
Ceder, Yvonne (LU)	2019	
Farnebo, Marianne (KI)	2013	2017
Hedenfalk, Ingrid (LU)	2019	
Hellström, Mats (UU)	2019	
Sören Lehmann (UU)	2020	
Nordgren, Ann (KI)	2017	

Pk A 2 Patologi, molekylär diagnostik, translationell forskning	Vald	Omvald
Bergh, Anders (UmU) ordf (20)	2018	
Moustakas, Aristidis (UU) vice ordf (19)	2016	2019
Belting, Mattias (LU)	2019	
Foukakis, Theodoros (KI)	2018	
Micke, Patrick (UU)	2019	
Mjösberg, Jenny (KI)	2019	
Nilsson, Jonas (GU)	2016	2019
Öhlund, Daniel (UmU)	2019	

Pk B 1 Genreglering, biokemi, metabolism, strukturbologi	Vald	Omvald
Blom, Anna (LU) ordf (19)	2015	2018
Grantham, Julie (GU) vice ordf (20)	2018	
Arnér, Elias (KI)		
Chabes, Andrei (UmU)		
Hammarström Pan, Qiang (KI)	2019	
Larsson Lekholm Erik (GU)	2020	
Nilsson, Mats (SU)	2019	
Williams, Cecilia (KTH)	2020	

Pk B 2 Modellorganismer utvecklingsbiologi, systembiologi	Vald	Omvald
Tuck, Simon (UmU) ordf (20)	2015	2018
Sjölander, Anita (LU) vice ordf (20)	2017	2020
Fuxe, Jonas (KI)	2020	
Jönsson, Göran (LU)	2015	2018
Mäkinen, Taji (UU)	2020	
Naredi, Peter (GU)	2015	2018
Samakovlis, Christos (SU)	2016	2019
Sunnerhagen, Per (GU)	2019	

Pk C Immunologi, mikrobiologi och celltransplantation	Vald	Omvald
Sällberg, Matti, (KI) ordf (20)	2016	2019
Malmberg, Karl-Johan (KI) vice ordf (20)	2017	2020
Grundström, Thomas (UmU)	2015	2018
Karlsson, Mikael (KI)	2020	
Persson, Jenny (UmU)	2020	
Martner, Anna (GU)	2020	
Sverremark Ekström, Eva (SU)	2020	
Wai, Sun Nyunt (UmU)	2018	

Pk D Klinisk och translationell cancerforskning, farmakologi	Vald	Omvald
Sundfeldt, Karin (GU) ordf (20)	2016	2019
Planck, Maria (LU) vice ordf (20)	2018	
Glimelius, Ingrid (UU)	2020	
Green, Henrik (LiU)	2015	2018
Ekman, Simon (KI)	2019	
Hartman, Johan (KI)	2019	
Saal, Lao (LU)	2020	
van Guelpen, Bethany (UmU)	2018	

Pk E Strålbehandling, strålbiologi, bilddiagnostik	Vald	Omvald
Nestor, Marika (UU) ordf (19)	2017	2020
Maly Sundgren, Pia (LU) vice ordf (19)	2016	2019
Björnstedt, Mikael (KI)	2015	2018
Carlsson Tedgren, Åsa (LiU)	2018	
De Boniface, Jana (KI)	2019	
Karlsson, Per (GU)	2018	
Nyholm, Tufve (UmU)	2019	
Tolmachev, Vladimir (UU)	2016	2019

Pk F Epidemiologi, biostatistik, folkhälsovetenskap	Vald	Omvald
Bill-Axelsson, Anna (UU) ordf (20)	2016	2019
Ekström Smedby, Karin (KI) vice ordf (20)	2018	
Akre, Olof (KI)	2020	
Brooke, Hannah (UU)	2020	
Dickman, Paul (KI)	2019	
Nelander, Sven (UU)	2015	2018
Stocks, Tanja (LU)	2020	
Wiklund, Fredrik (KI)	2017	2020

Pk G Vårdvetenskap, palliation, prevention, beteendevetenskap	Vald	Omvald
Haglund, Eva (GU) ordf (19)	2019	
Lampic, Claudia (KI) vice ordf (19)	2017	2020
Ahlberg, Karin (GU)	2020	
Laurell, Göran (UU)	2018	
Wengström, Yvonne (KI)	2019	
Åsenlöf, Pernilla (UU)	2020	

Kontakta oss

Postadress

Cancerfonden
101 55 Stockholm

Ge en gåva

Swish: 901 95 14
PG: 901986-0
BG: 901-9514

Kontakt

Mejl via webbplatsen, cancerfonden.se/samtal
010 199 10 10

Du når Cancerlinjen och vår givarservice via
ovanstående kontaktuppgifter.

Sociala kanaler



<https://www.facebook.com/cancerfonden>



<https://www.instagram.com/cancerfonden/>



<https://twitter.com/cancerfonden>



<https://se.linkedin.com/company/cancerfonden>

Foto

Martin Stenmark
Omslag

Maskot
Omslagets insida

Edis Potori
Sidan 5

Malin Bondeson
Sidan 7

Melker Dahlstrand
Sidan 9, 24, 35

Adrian Pehrson
Sidan 9

Mats Lundqvist
Sidan 12-13, 27, 36, 37, 40, 42, 50, 51

Emelie Otterbeck
Sidan 16

André de Loisted
Sidan 20

Susanne Kronholm/Johnér Images
Sidan 21

Olle Nordell
Sidan 19, 23

Emma Sekhon/Johnér Images
Sidan 28

Johner.se/Cultura Creative
sidan 32

Detta är en klimatkompenserad
trycksak.



**Vi jobbar för att färre
ska drabbas och fler
ska överleva cancer**



CANCERFONDEN